

SIGULDAS PILSĒTAS SIA
“JUMIS”
VIDĒJA TERMIŅA DARBĪBAS
STRATĒGIJA 2018.-
2023.GADAM¹



APSTIPRINĀTS
SIGULDAS PILSĒTAS SIA “JUMIS”
VALDES LOCEKLE K.LŪSE
2017.GADA 29.DECEMBRĪ.

*12.05.2022. grozīta stratēģiskā uzdevuma rīcība R 8 (24.lpp)

¹ Vidēja termiņa darbības stratēģijas 2018.-2023.gadam 9.tabula 31.lapaspusē satur komercnoslēpumu saskaņā ar Komerclikuma 19.pantu.

SATURS

1. IEVADS	3
2. VISPĀRĒJĀ INFORMĀCIJA PAR SIGULDAS PILSĒTAS SIA “JUMIS”	4
2.1. MISIJA, VĪZIJA, VĒRTĪBAS	6
3. BIZNESA MODELIS, PAKALPOJUMI	6
3.1. PAMATDARBĪBA	7
3.2. PAKALPOJUMU RAKSTUROJUMS	8
4. TIRGUS ANALĪZE, KONKURENTU UN KLIENTU APRAKSTS	13
5. STIPRO UN VĀJO PUŠU ANALĪZE	17
6. STRATĒĢISKAIS MĒRĶIS UN UZDEVUMI	19
6.1. REZULTATĪVIE RĀDĪTĀJI UN UZRAUDZĪBA	28
7. NEFINANŠU MĒRĶI	29
8. FINANŠU MĒRĶI	30
9. RISKĀ ANALĪZE	32

1. IEVADS

"JUMIS" Siguldas pilsētas sabiedrība ar ierobežotu atbildību, turpmāk tekstā – JUMIS, vidēja termiņa darbības stratēģija, turpmāk tekstā – Stratēģija, ir vidēja termiņa dokuments, kurā noteikti JUMIS stratēģiskās attīstības pamatvirzieni laika posmam no 2018.gada līdz 2023.gadam, turpmāk tekstā – Plānošanas periods. Stratēģija izstrādāta ņemot vērā likumā “Publiskas personas kapitāla daļu un kapitālsabiedrību pārvaldības likums” noteiktās prasības. Stratēģija ir izstrādāta atbilstoši minētā likuma 57.pantam, kas ietver sekojošas galvenās sadaļas:

- 1) vispārīga informācija par kapitālsabiedrību;
- 2) informācija par biznesa modeli, tai skaitā kapitālsabiedrības produktiem un pakalpojumiem;
- 3) tirgus analīze, konkurentu un klientu apraksts;
- 4) kapitālsabiedrības stipro un vājo pušu analīze;
- 5) kapitālsabiedrības vispārējie stratēģiskie mērķi;
- 6) nefinanšu mērķi;
- 7) kapitālsabiedrības finanšu mērķi, kā arī tās darbības efektivitāti raksturojošie rezultatīvie rādītāji;
- 8) peļņas vai zaudējumu aprēķins, bilance un naudas plūsmas plāns;
- 9) risku analīze.

Stratēģija izstrādāta, pamatojoties uz LR normatīvajiem aktiem, kas saistīti ar atkritumu apsaimniekošanu, citiem LR likumiem un pašvaldības lēmumiem, normatīvajiem aktiem, kuri ir spēkā, Siguldas novada Ilgtspējīgas attīstības stratēģiju 2013. – 2038.gadam, Siguldas novada Teritorijas plānojumu 2012.–2024.gadam, un Siguldas novada pašvaldības saistošajiem noteikumiem „Par atkritumu apsaimniekošanu Siguldas novadā”.

Izstrādājot Stratēģiju, ir ņemti vērā sekojoši nozīmīgākie pieņēmumi plānošanas periodam, t.i., netiek mainīti JUMIS uzdevumi un funkcijas, netiek būtiski mainīti normatīvie dokumenti atkritumu apsaimniekošanas pakalpojumu sniegšanas un nodokļu politikas jomā. Stratēģijas īstenošanas priekšnosacījumi ir stabila valsts ekonomiskā situācija, pašvaldības atbalsts investīciju īstenošanai.

Stratēģija ir orientēta uz pozitīvām izmaiņām, atbildot uz jautājumiem: kā attīstās atkritumu apsaimniekošana novadā, kāda ir tās loma pašvaldībā, kā efektīvi

izmantot esošos pilsētas un apkārtējo lauku teritoriju resursus dalīti vākt šķirotu atkritumu apsaimniekošanas sistēmas attīstībā.

2. VISPĀRĒJĀ INFORMĀCIJA PAR JUMIS

JUMIS, Reģ. Nr.:40103032305, juridiskā adrese: Rūdolfā Blaumaņa iela 10, Sigulda, Siguldas novads, LV-2150. Uzņēmums tika reģistrēts 1991.gada 5.decembrī Uzņēmumu reģistrā, 2004.gada 22.martā Komercreģistrā.

2003.gada 16.jūnijā Siguldas pilsētas Dome nodeva Koncesijā (kopā ar tiesībām izmantot koncesijas resursus) JUMIS un tā mantu – sabiedrībai ar ierobežotu atbildību “Vaania”, nodrošinot atkritumu apsaimniekošanas pakalpojumu sniegšanas tiesību Siguldas pilsētas pašvaldības administratīvajā teritorijā. 2013.gada 30.maijā tika noslēgta vienošanās pie Koncesijas līguma, ar kuru SIA “Eko Baltija” pārņēma koncesijas ieguvēja saistības. No 2014.gada 29.jūlija SIA “Eco Baltia grupa”, pamatojoties uz SIA “Eko Baltija” reorganizāciju, ir Koncesijas saistību un tiesību pārņēmējs.

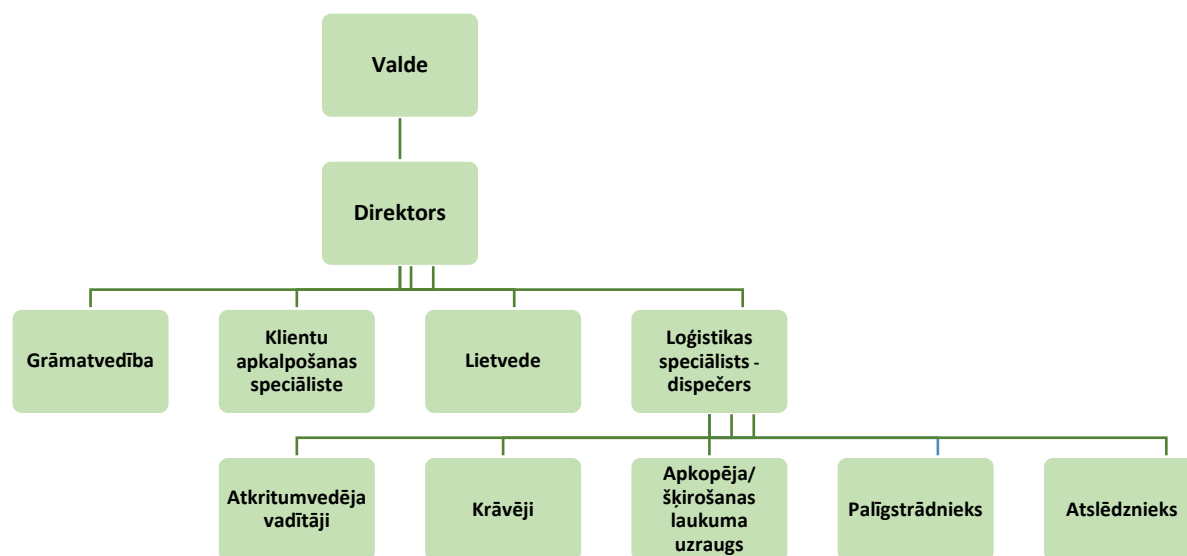
Uzņēmuma kapitāldaļu īpašnieks ir Siguldas novada pašvaldība. Uzņēmuma pamatkapitāls ir 56 914 EUR.

1.tabula. Ziņas par uzņēmuma īpašnieku

Nr.	Ziņas par dalībnieku	Dalībniekam piederošo kapitāla daļu skaits	Dalībniekam piederošo daļu skaits un vērtība
1.	Siguldas novada pašvaldība Reģ. Nr. 1000118247 Adrese: Pils iela 16, Sigulda, Siguldas novads, LV-2150	100%	56 914 1 EUR Kopsumma 56 914 EUR

Uzņēmuma pārvaldes struktūra ietver uzņēmuma valdi, kas sastāv no viena valdes locekļa. JUMIS ir stabils darba devējs un nodokļu maksātājs, kas nodrošina 14 darbavietas Siguldas un blakus esošo novadu iedzīvotājiem. JUMIS organizatorisko struktūru skatīt 1.attēlā.

1.attēls. JUMIS organizatoriskā struktūra



2016.gadā JUMIS neto apgrozījums sasniedza 726 672 EUR, kas salīdzinājumā ar iepriekšējo pārskata gadu ir pieaudzis par 14.4%. JUMIS veiktās iemaksas valsts un pašvaldības budžetā 2016.gadā kopā veido 140 950 EUR, veiktās iemaksas skatīt 2.tabulā.

2.tabula. JUMIS iemaksas valsts un pašvaldības budžetos 2016.gadā, EUR

Nodokļi	Valsts budžets	Siguldas novada pašvaldība
Uzņēmuma ienākuma nodoklis		
Pievienotās vērtības nodoklis	57 098	
Valsts sociālās apdrošināšanas obligātās iemaksas	53 088	
Iedzīvotāju ienākuma nodoklis	27 729	
Nekustamā īpašuma nodoklis		1 295
Dabas resursu nodoklis		
Uzņēmējdarbības riska nodeva	66	
Vieglo transportlīdzekļu nodoklis	1 674	
KOPĀ	139 655	1 295

2.1. MISIJA, VĪZIJA, VĒRTĪBAS

Misija – kvalitatīva atkritumu apsaimniekošanas pakalpojuma sniegšana, iedzīvotāju izpratnes veidošana par atkritumu šķirošanu, ievērojot sabiedrības kopīgās intereses vides aizsardzībā.

Vīzija – būt Latvijā atzītam paraugam atkritumu apsaimniekošanas un iedzīvotāju vides izglītības jomā, ko atzīst Siguldas novada iedzīvotāji un sabiedrība.

Vērtības – atbildība, mērķtiecība, profesionalitāte, drosme un uzņēmība, spēja saskatīt un izmantot iespējas.

3. BIZNESA MODELIS, PAKALPOJUMI

JUMIS ar atkritumu savākšanu nodarbojas kopš 1947.gada. Uzņēmuma izveidotais atkritumu apsaimniekošanas modelis paredz ne tikai nešķirotu sadzīves atkritumu apsaimniekošanu, bet arī dalīti vākto šķirotu atkritumu apsaimniekošanu, nodrošinot labvēlīgu ietekmi uz vides saudzēšanu. Ņemot vērā Eiropas parlamenta un padomes Direktīvas 2008/98/EK, kur noteiktas atkritumu apsaimniekošanas darbības prioritātes, viens no galvenajiem kritērijiem ir samazināt apglabājamo atkritumu daudzumu un attīstīt infrastruktūru dalīti vākto šķirotu atkritumu apsaimniekošanai.

Pamatojoties uz Siguldas novada pašvaldības saistošajiem noteikumiem - „Par sadzīves atkritumu apsaimniekošanu Siguldas novadā”, Siguldas novada administratīvā teritorija ir vienota nedalāma atkritumu apsaimniekošanas zona, kuru no 2013.gada 1.jūlija var apkalpot tikai viens atkritumu apsaimniekotājs. Saskaņā ar saistošajiem noteikumiem visā novadā nešķirotu sadzīves atkritumu, dalīti vākto šķirotu sadzīves atkritumu un mājсамniecībā radīto būvniecības atkritumu apsaimniekošanu nodrošina JUMIS.

JUMIS darbības veids ir atkritumu apsaimniekošana. Saskaņā ar Valsts vides dienesta Lielrīgas reģionālās vides pārvaldes izsniegtajām atļaujām, JUMIS darbības veids ietver atkritumu savākšanu un pārvadāšanu, pārkraušanu un uzglabāšanu.

JUMIS saņemtās atļaujas:

1. Atkritumu apsaimniekošanas atļauja Nr.RI13AA0058;
2. B kategorijas piesārņojošās darbības atļauja Nr.RI131B0077;
3. C kategorijas piesārņojošās darbības atļauja Nr.RI14IC0126.

Saskaņā ar saņemtajām atļaujām, JUMIM ir jāveic vides aizsardzības valsts statistikas pārskatu aizpildīšanu un iesniegšanu par atkritumiem, izmantojot Vienotas vides informācijas sistēmu.

2014.gada 28.maijā JUMIS ir reģistrēts VSIA "Latvijas Vides, ģeoloģijas un meteoroloģijas centrs" par būvniecībā radušos atkritumu pārvadājumu uzskaites valsts informācijas sistēmas lietošanu.

2015.gada 14. maijā JUMIS ir reģistrēts Bateriju vai akumulatoru ražotāju reģistrā (reģistrācijas Nr.BR40103032305), un Elektrisko un elektronisko iekārtu ražotāju reģistrā (reģistrācijas Nr.ER40103032305).

3.1. PAMATDARBĪBA

Uzņēmuma pamatdarbība ir organizēt un sniegt atkritumu apsaimniekošanas un citus pakalpojumus atbilstoši uzņēmuma darbībai Siguldas pilsētas pašvaldības administratīvajā teritorijā. Brīvi, pēc saviem ieskatiem, veikt ieguldījumus uzņēmumā, uzturot tā mantu, atjaunojot vai paplašinot tehnisko bāzi. Uzņēmums ir atbildīgs par atkritumu apsaimniekošanas sistēmas darbību un nodrošināšanu.

Pakalpojumu un atbildības sadalījuma raksturojums atkritumu apsaimniekošanas nodrošināšanā:

1. Nešķirotu atkritumu savākšana – nešķirotu sadzīves atkritumu savākšanu no atkritumu radītājiem Siguldas novada teritorijā nodrošina JUMIS, apkalpojot Siguldas pilsētu, Siguldas pagastu, Allažu pagastu, Mores pagastu. Uzņēmuma materiāli tehniskā bāze pakalpojuma sniegšanai ietver sadzīves atkritumu uzkrāšanas konteinerus un specializētos atkritumu savākšanas transportlīdzekļus. Savāktie nešķirotie sadzīves atkritumi tiek nogādāti apglabāšanai poligonā SIA "Getliņi EKO". Atkritumu apsaimniekošanas pakalpojumu JUMIS sniedz uz līguma pamata, kas izriet no Koncesijas līguma priekšmeta.
2. Dalīti vākto šķirotu atkritumu savākšana – atkritumu dalīto vākšanu organizē JUMIS, kas sadarbībā ar Siguldas novada pašvaldību izveidojis Siguldas novadā atkritumu dalītās savākšanas punktus un šķirotu atkritumu savākšanas laukumu.
3. JUMIS sniedz transporta pakalpojumus atkritumu aizvešanai uz atkritumu apsaimniekošanas atļaujā norādīto komersanta adresi, kurš nodrošina atkritumu

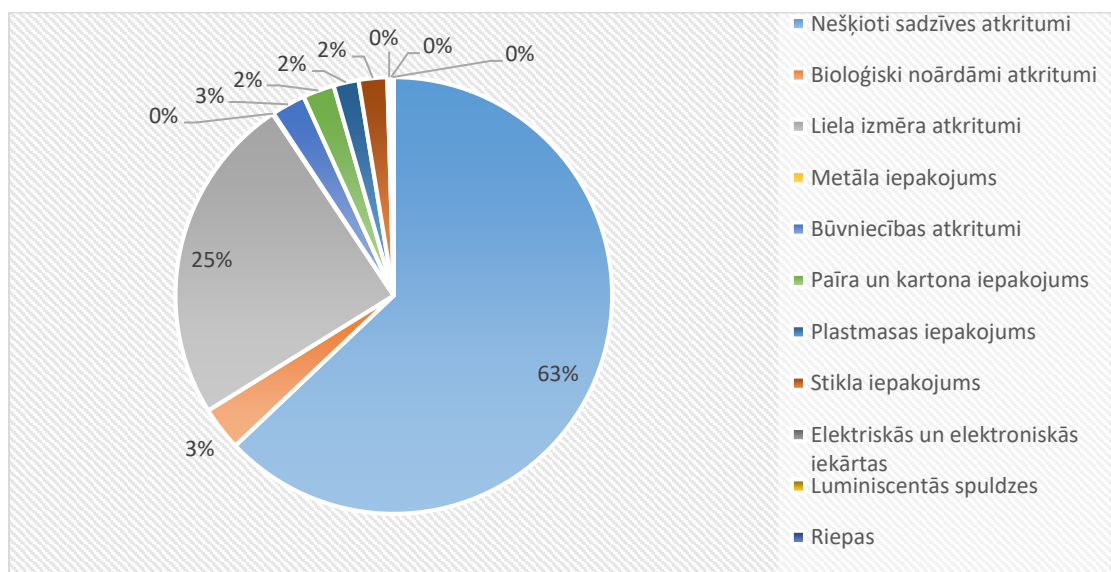
nodošanu tālākai pārstrādei. Siguldas novadā tiek veikta dalīti savākto šķiroto atkritumu izvešana ar konteineru un maisu sistēmu.

4. Būvniecības un liela izmēra atkritumu apsaimniekošana – JUMIS piedāvā būvniecības un liela izmēra atkritumu apsaimniekošanu Siguldas novadā un tuvākajos novados kā Līgatnes novads, Krimuldas novads, Mālpils novads, Sējas novads, Inčukalna novads u.c. JUMIS nodrošina atkritumu savākšanu un nodošanu šķirošanai un pārstrādei, kā arī apglabāšanai.
5. Asenizācijas pakalpojumi - JUMIS piedāvā veikt asenizācijas pakalpojumus Siguldā un tuvākajos novados kā Līgatnes novads, Krimuldas novads, Mālpils novads, Sējas novads, Inčukalna novads u.c. JUMIS nodrošina sadzīves notekūdeņu apsaimniekošanu un nodošanu attīrīšanas iekārtās.
6. Citi pakalpojumi – JUMIS piedāvā dažādus vides apsaimniekošanas pakalpojumus ar mērķi veikt pilna cikla servisu, kas nodrošinātu uzņēmuma izaugsmes un attīstības ilgtspēju. Pakāpeniski visā darbības teritorijā klientiem, lai būtu pieejams pilns vides apsaimniekošanas pakalpojumu klāsts – nešķirotu sadzīves un dalīti vākto šķiroto atkritumu izvešana, būvniecības un liela izmēra atkritumu apsaimniekošana, ceļu un teritoriju uzkopšana, apzaļumošana un citi pakalpojumi.

3.2. PAKALPOJUMU RAKSTUROJUMS

JUMIS atkritumu apsaimniekošanas sistēmas ietvaros savāktais atkritumu apjoms 2016.gadā bija 5167.58 tonnas, skatīt 2.attēlu.

2.attēls. JUMIS savāktais atkritumu apjoms 2016.gadā, tonnas



Lielāko īpatsvaru kopējā atkritumu apjomā veido:

- Nešķiroti sadzīves atkritumi – 5167.58 tonnas jeb 63% no kopējā apjoma;
- Liela izmēra atkritumi – 2009 tonnas jeb 25% no kopējā apjoma;
- Bioloģiski noārdāmie atkritumi – 266.44 tonnas jeb 3% no kopējā apjoma;
- Dalīti vāktie šķirotie atkritumi (vieglais iepakojums un stikls) – 517.164 tonnas jeb kopā 6% no kopējā apjoma;
- Citi atkritumi – 251.704 tonnas jeb 3% no kopējā apjoma.

1. Nešķiroti sadzīves atkritumi

JUMIS nodrošina nešķirotu sadzīves atkritumu apsaimniekošanu Siguldas novadā saskaņā ar novada saistošajiem noteikumiem par sadzīves atkritumu apsaimniekošanu. Atkritumu apsaimniekošana tiek nodrošināta gan privātpersonām (māju, ēku, būvju īpašnieki un nomnieki), gan juridiskām personām (veikali, tirdzniecības centri, ražošanas uzņēmumi, daudzdzīvokļu māju apsaimniekotāji u.c.). Atkritumu apsaimniekošanas noslēgto līgumu kopējais skaits ir 2787². Ņemot vērā Siguldas novadā iedzīvotāju skaita palielināšanās tendenci, pieaug arī līgumu skaits ar mājāsaimniecībām, kurām nepieciešama atkritumu apsaimniekošanas nodrošināšana. JUMIS nešķirotu sadzīves atkritumu apsaimniekošanas pakalpojuma nodrošināšanas pamatā ir sekojoša tehniskā bāze, skatīt 3.tabulu.

3.tabula. Nešķirotu sadzīves atkritumu tehniskā bāze

Infrastruktūras veids	Novietojums reģionā	Apraksts (aprēķinātais daudzums)
Nešķirotu sadzīves atkritumu savākšanas konteineri	Siguldas novadā	3061 tūkstoši
Nešķirotu sadzīves atkritumu savākšanas transportlīdzekļi	Siguldas novadā	3 transportlīdzekļi

Maksu par nešķirotu sadzīves atkritumu apsaimniekošanu apstiprina pašvaldība ar domes lēmumu, ievērojot Atkritumu apsaimniekošanas likumā noteiktās maksas veidojošās komponentes: maksa par sadzīves atkritumu savākšanu, pārvadāšanu, pārkraušanu, šķirošanu un citām normatīvajos aktos noteiktajām darbībām, ko veic pirms atkritumu reģenerācijas un kas samazina apglabājamo atkritumu apjomu,

² JUMIS dati uz 30.11.2017.

uzglabāšanu, dalītās atkritumu savākšanas, šķirošanas un pārkraušanas infrastruktūras objektu uzturēšanu atbilstoši līgumam, kuru noslēgusi pašvaldība un atkritumu apsaimniekotājs.

Nešķirotu sadzīves atkritumu konteineru iztukšošanas biežums tiek noteikts saskaņā ar Siguldas novada pašvaldības saistošajiem noteikumiem, kuru mērķis ir noteikt atkritumu apsaimniekošanas kārtību Siguldas novada administratīvajā teritorijā, lai radītu atkritumu apsaimniekošanas sistēmu atbilstoši normatīvo aktu prasībām, tai skaitā veicinātu atkritumu dalītu vākšanu un atkritumu atkārtotu izmantošanu, nodrošinot atkritumu kā resursu racionālu izmantošanu, lai samazinātu apglabājamo atkritumu daudzumu un veicinātu dabas resursu efektīvu izmantošanu. Siguldas novadā atkritumu radītājam un valdītājam ir pienākums iesaistīties dalītās atkritumu vākšanas sistēmā, šķirojot radītos sadzīves atkritumus.

2. Dalīti vātko šķirotu atkritumu savākšana

JUMIS saimnieciskās darbības mērķis ir radīt Siguldas novada iedzīvotājiem ērtu atkritumu apsaimniekošanas sistēmu, kas palīdzētu palielināt derīgu otrreizēji pārstrādājamo materiālu savākšanu, samazināt deponējamo nešķirotu sadzīves atkritumu apjomu Siguldas novadā.

Ņemot vērā aktuālos normatīvos aktus atkritumu apsaimniekošanā, tajā skaitā - Atkritumu apsaimniekošanas likumu, Ministru kabineta noteikumus, Siguldas novada pašvaldības saistošos noteikumus, Koncesijas līguma noteikumus, JUMIS ir izveidojis publiskos dalītās savākšanas punktus, nodrošinot iedzīvotājiem bezmaksas šķirošanas iespējas. Siguldas novadā kopā izvietoti publiski pieejami 80 konteineri stikla uzkrāšanai un 40 konteineri vieglā iepakojuma papīra, plastmasa un metāla, turpmāk tekstā – vieglais iepakojums, uzkrāšanai. Piesaistot Kohēzijas fonda līdzfinansējumu, 2014.gada 11.februārī JUMIS noslēdza līgumu ar Centrālo finanšu un līgumu aģentūru par sadzīves atkritumu dalītās savākšanas punktu jeb pazemes konteineru izveidi Siguldas novadā. 2015.gada jūlijā ir izveidots astoņu pazemes dalīti vātko šķirotu atkritumu savākšanas punktu tīkls. Attīstot un organizējot atkritumu šķirošanu un atkritumu savākšanas infrastruktūru pilsētvidē, katrā punktā izvietoti jauna veida pazemes konteineri stikla un vieglā iepakojuma šķirošanai.

Pēc 2016.gada veiktās Siguldas iedzīvotāju aptaujas par atkritumu šķirošanas paradumiem un attieksmi, varam secināt, ka pieaug cilvēku izpratne par atkritumu šķirošanas nozīmi. 76.2% šķiro atkritumus, visbiežāk tas ir papīra, kartona un stikla

iepakojums. JUMIS dalīti vāko šķiroto atkritumu apsaimniekošanas pakalpojuma nodrošināšanas pamatā ir sekojoša tehniskā bāze, skatīt 4.tabulu.

4.tabula. Dalīti vāko šķiroto atkritumu tehniskā bāze

Infrastrukturās veids	Novietojums reģionā	Apraksts (aprēķinātais daudzums)
Dalīti vāko šķiroto atkritumu savākšanas transportlīdzekļi	Siguldas novadā	3 transportlīdzekļi
Dalīti vāko šķiroto atkritumu publiski pieejamie zvana veida konteineri	Siguldas novadā	80 gab. – stikls 40 gab. – vieglais iepakojums
Dalīti vāko šķiroto atkritumu savākšanas punkti	Siguldas novadā	36 punkti
Dalīti vāko šķiroto atkritumu savākšanas laukums	Siguldas novads	1 laukums
Dalīti vāko šķiroto atkritumu savākšanas maršruti	Siguldas novads	1. Juridisko personu kartona maršruts (83 konteineri) 2. Privātpersonu vieglā iepakojuma maršruts (169 konteineri) 3. Stikla iepakojuma maršruts (78 konteineri) 4. Sezonāli – zaļie parku un dārza atkritumi, izvešana īpaši marķētos maisos

3. Būvniecības un liela izmēra atkritumu apsaimniekošana

Lai atbrīvotos no būvniecības un remonta radītajiem atkritumiem un liela izmēra atkritumiem, nepieciešams specializēts aprīkojums. JUMIS nodrošina būvgružu apsaimniekošanu Siguldas novadā un tuvākajos novados kā Līgatnes novads, Krimuldas novads, Mālpils novads, Sējas novads, Inčukalna novads u.c. Konteineri ir piemēroti lielam būvniecības atkritumu apjomam, savukārt mazākam apjomam izdevīgāks risinājums ir īpaši marķēti big-bag maisi. Būvgružu konteineri paredzēti apjomīgiem un smagiem atkritumiem, lietošanai būvlaukumos un vietās, kur tiek veikti apjomīgi remontdarbi, kā arī liela izmēra sadzīves atkritumiem kā mēbeles, matračī, paklāji utt. Atkritumu izvešanai tiek piedāvāti 5 m³, 8 m³, 10 m³, 16 m³, 22 m³ un 30 m³ konteineri.

Pēc 2016.gada veiktās Siguldas iedzīvotāju aptaujas par atkritumu šķirošanas paradumiem un attieksmi, varam secināt, gandrīz puse 48.4% būvniecības vai remonta un celtniecības atkritumu savākšanai nolīgst būvgružu apsaimniekošanas uzņēmumu. Savukārt 19.7% būvgružus atstājāt pie sadzīves atkritumu konteineriem un sadzīves atkritumu konteineros. JUMIS būvgružu un liela izmēra atkritumu apsaimniekošanas pakalpojuma nodrošināšanas pamatā ir sekojoša tehniskā bāze, skatīt 5.tabulu.

5.tabula. Būvgružu un liela izmēra atkritumu apsaimniekošanas tehniskā bāze

Infrastrukturā veids	Novietojums reģionā	Apraksts (aprēķinātais daudzums)
Atkritumu savākšanas transportlīdzekļi	Siguldas novadā	3 transportlīdzekļi
Būvgružu un liela izmēra atkritumu konteineri	Siguldas novadā	61 konteiners
Būvniecības atkritumu pārkraušanas un uzglabāšanas laukums	Inčukalna novads	1 laukums

Lai nodrošinātu būvniecības atkritumu apsaimniekošanu, JUMIS ir saņēmis nepieciešamās atļaujas atkritumu pārvadāšanai un reģistrējies būvniecībā radušos atkritumu pārvadājumu uzskaites sistēmā (BRAPUS). BRAPUS sistēmas darbību regulē Ministru kabineta 2014. gada 15. aprīļa noteikumi Nr.199 “Būvniecībā radušos atkritumu un to pārvadājumu uzskaites kārtība”.

Būvniecības un liela izmēra atkritumi tiek nogādāti atkritumu pieņemšanas poligonā SIA “Getliņi EKO” apglabāšanai vai pārstrādei. Lai nodrošinātu būvniecības atkritumu izvešanu, jāreķinās ar augstām pakalpojuma izmaksām - tai skaitā transporta izdevumiem, administratīvajām izmaksām, ar izmaksām, kas saistītas ar to noglabāšanu atkritumu poligonā.

4. Asenizācijas pakalpojumi

Asenizācijas pakalpojums ietver sadzīves notekūdeņu savākšanu, izvešanu un nodošanu notekūdeņu attīrīšanas iekārtās. JUMIS piedāvā asenizācijas pakalpojumus Siguldā un tuvākajos novados kā Līgatnes novads, Krimuldas novads, Mālpils novads, Sējas novads, Inčukalna novads u.c. JUMIS asenizācijas pakalpojuma nodrošināšanas pamatā ir sekojoša tehniskā bāze, skatīt 6.tabulu.

6.tabula. Asenizācijas pakalpojumu tehniskā bāze

Infrastrukturā veids	Novietojums reģionā	Apraksts (aprēķinātais daudzums)
Šķidro atkritumu savākšanas transportlīdzekļi	Siguldas novadā	1 transportlīdzeklis

Sadzīves notekūdeņus saturam jāatbilst tipisku sadzīves notekūdeņu piesārņojuma raksturojošiem parametriem atbilstoši normatīvo aktu prasībām, lai tos

varētu nodot notekūdeņu attīrīšanas iekārtās. Pakalpojuma cena veidojas, ņemot vērā lielās notekūdeņu atšķaidīšanas izmaksas. Pirms notekūdeņus palaiž attīrīšanas iekārtās, tie ar tīru ūdeni jāatšķaida vairākas reizes, līdz koncentrācija atbilst normatīvo aktu prasībām.

5. Citi pakalpojumi

Lai nodrošinātu JUMIS izaugsmes un attīstības iespējas, tiek piedāvāti dažādi papildus vides apsaimniekošanas pakalpojumi ar mērķi veikt pilna cikla servisu. Šie pakalpojumi ir sezonāli - traktortehnikas pakalpojumi (sniega tīrīšana un sāls kaisīšana), sāls-smilts maisījuma pārdošana, lapu savākšana, zāles un mauriņa pļaušana, latvāņu iznīcināšana –smidzināšana un pļaušana, beramkravu piegāde (smilts, grants, šķemba), lauksaimniecības iepakojuma savākšana, mājas numura zīmju izgatavošana, dārza darbi (krūmu izzāģēšana, teritorijas sakopšana) u.c. Pakalpojumi tiek piedāvāti Siguldā un tuvākajos novados kā Līgatnes novads, Krimuldas novads, Mālpils novads, Sējas novads, Inčukalna novads u.c. JUMIS pakalpojuma nodrošināšanas pamatā ir sekojoša tehniskā bāze, skatīt 7.tabulu.

7.tabula. Citu pakalpojumu tehniskā bāze

Infrastrukturā veids	Novietojums reģionā	Apraksts (aprēķinātais daudzums)
Transportlīdzekļi (traktortehnika)	Siguldas novadā	1 transportlīdzeklis
Zāles pļāvējs	Siguldas novadā	2 gab.
Trimmeris	Siguldas novadā	2 gab.
Rokas smidzinātājs	Siguldas novadā	2 gab.

4. TIRGUS ANALĪZE, KONKURENTU UN KLIENTU APRAKSTS

Nešķirotu sadzīves atkritumu apsaimniekošanu no atkritumu radītājiem (juridiskas personas, namu apsaimniekotāji, privātpersonas) Siguldas novada teritorijā nodrošina JUMIS, apkalpojot Siguldas pilsētu, Siguldas pagastu, Allažu pagastu, Mores pagastu. Saskaņā ar Latvijas Republikas Iekšlietu Ministrijas Pilsonības un Migrācijas Lietu Pārvaldes iedzīvotāju reģistra statistiku uz 01.07.2017, Siguldas

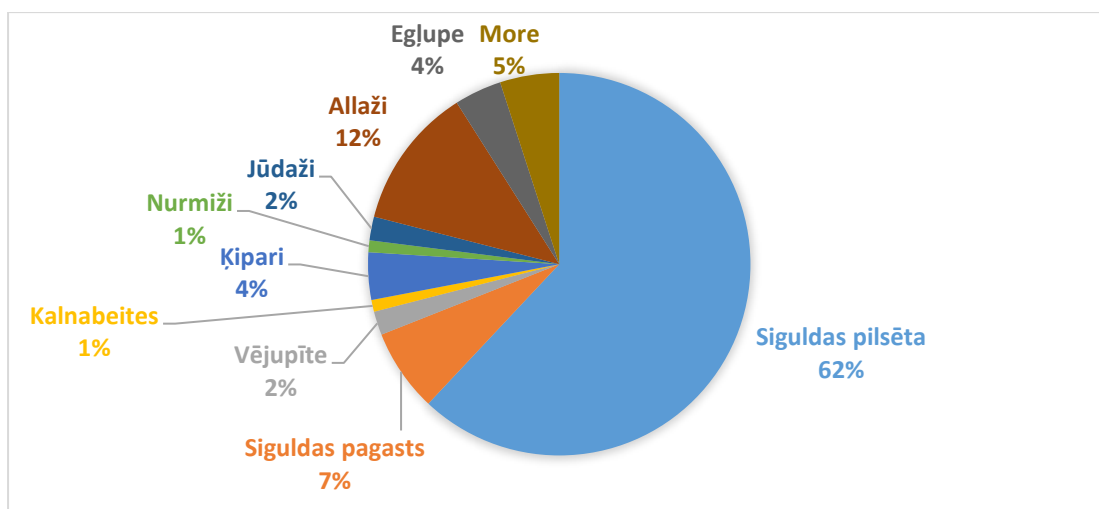
novadā ik gadus palielinās iedzīvotāju skaits. Siguldas novadā kopā ir vidēji 18348 iedzīvotāji, no tiem 1738 Allažu pagastā, 645 Mores pagastā, 4036 Siguldas pagastā un 11929 Siguldas pilsētā, skatīt 3.attēlu.

3.attēls. Siguldas novada iedzīvotāju skaits



JUMIS atkritumu apsaimniekošanas noslēgto līgumu kopējais skaits 2787 klienti, ko veido 366 juridiskās personas, 45 namu apsaimniekotāji, 2421 privātpersonas. Noslēgto līgumu skaits Siguldas pilsētā ir 1757, Siguldas pagastā 197, Vējupītē 52, Kalnabeitēs 41, Ķiparos 116, Nurmižos 25, Jūdažos 54, Allažos 321, Egļupē 102, Morē 122, skatīt 4.attēlu.

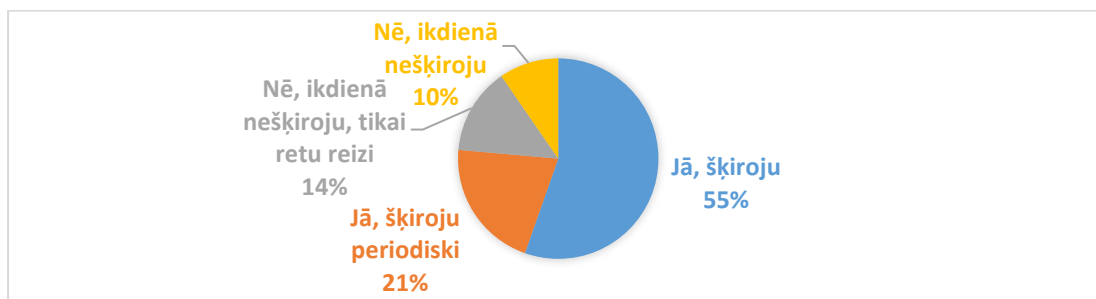
4.attēls. Noslēgto līgumu skaits Siguldas novadā



Saskaņā ar Eiropas Parlamenta un Padomes Direktīvu 2008/98/EK, atkritumu apsaimniekošanas nozarē ir noteikti mērķi attiecībā uz atkritumu pārstrādes apjomu palielināšanu. Ņemot vērā Siguldas novada iedzīvotāju skaita palielināšanās tendenci, pieaug arī klientu un atkritumu apjoms. Lai samazinātu maksājumus par atkritumu izvešanu, saudzētu vidi un sekmētu sadzīves atkritumu apglabāšanas poligonos pakāpenisku samazināšanu, ir izveidota atkritumu šķirošanas infrastruktūra, kas nodrošina Siguldas novada iedzīvotājiem dalīti vākto šķiroto atkritumu apsaimniekošanu.

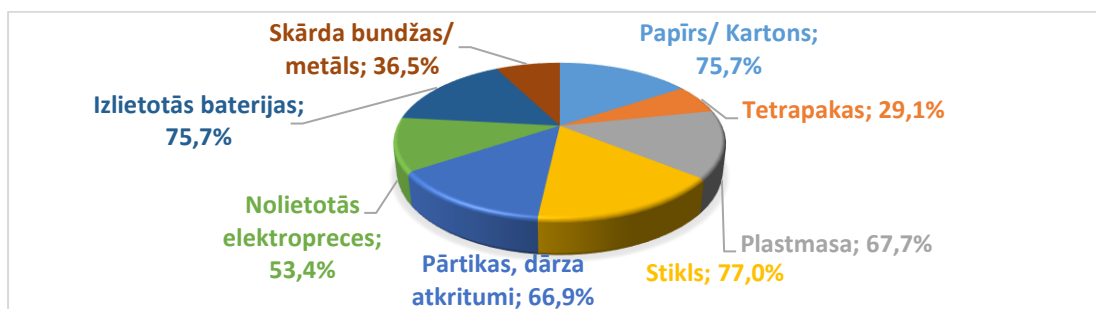
Ar katru gadu pieaug cilvēku izpratne par atkritumu šķirošanas nozīmi, taču atkritumu šķirošanas paradumi Latvijā pagaidām vēl tikai veidojas. 2016.gada beigās veiktajā Siguldas novada iedzīvotāju aptaujā, kur kopā uz aptauju atbildēja 411 respondenti varam secināt, ka 77.9% no respondentiem bija viengimeņu privātmājas un vairāk kā puse 60.1% bija Siguldas pilsētas iedzīvotāji. Pēc apkopotajiem datiem redzams, ka 76.2% šķiro mājsaimniecības atkritumus, no tiem 55% šķiro atkritumus katru dienu, bet 21.2% šķiro periodiski, skatīt 5.attēlu.

5.attēls. Atkritumu šķirošanas paradumi



Visbiežāk tiek šķirots papīrs/kartons, stikls, plastmasa, baterijas, un pārtikas/dārza atkritumi veidojot kompostu, skatīt 6.attēlu.

6.attēls. Atkritumu veids, ko ikdienā šķiro



74.2% Siguldas iedzīvotāji apgalvo, ka informācija par prasībām atkritumu šķirošanā ir pietiekama un saprotama. 59.9% iedzīvotāju par atkritumu šķirošanu iegūst informāciju internetā, 41.8% pie atkritumu apsaimniekotāja, 39.9% informatīvajās kampaņās un akcijās. Labākais veids kā iegūt informāciju par atkritumu šķirošanu 61.6% iedzīvotāju uzskata, ka vēlētos kopā ar sadzīves atkritumu apsaimniekošanas rēķinu saņemt sagatavotu aprakstu par atkritumu šķirošanu, 44.5% vēlas iegūt informāciju JUMIS mājas lapā, 33.8% vēlas iegūt informāciju pašvaldības mājas lapā.

JUMIS Koncesijas līgums nosaka, ka koncendents (Siguldas novada pašvaldība) apstiprina koncesionāra iesniegto nešķirotu sadzīves atkritumu apsaimniekošanas pakalpojumu tarifa aprēķinu, ņemot vērā nosacījumu, ka tarifam jābūt konkurētspējīgam Pierīgas reģionā un samērīgam ar apkārtējos novados - Inčukalna, Krimuldas, Līgatnes, Ropažu un Mālpils - noteiktajiem pakalpojumu tarifiem. Nešķirotu sadzīves atkritumu apsaimniekošanas tarifs 2017.gadā³, skatīt 8.tabulu.

8.tabula. Atkritumu apsaimniekošanas tarifs Pierīgas reģionā

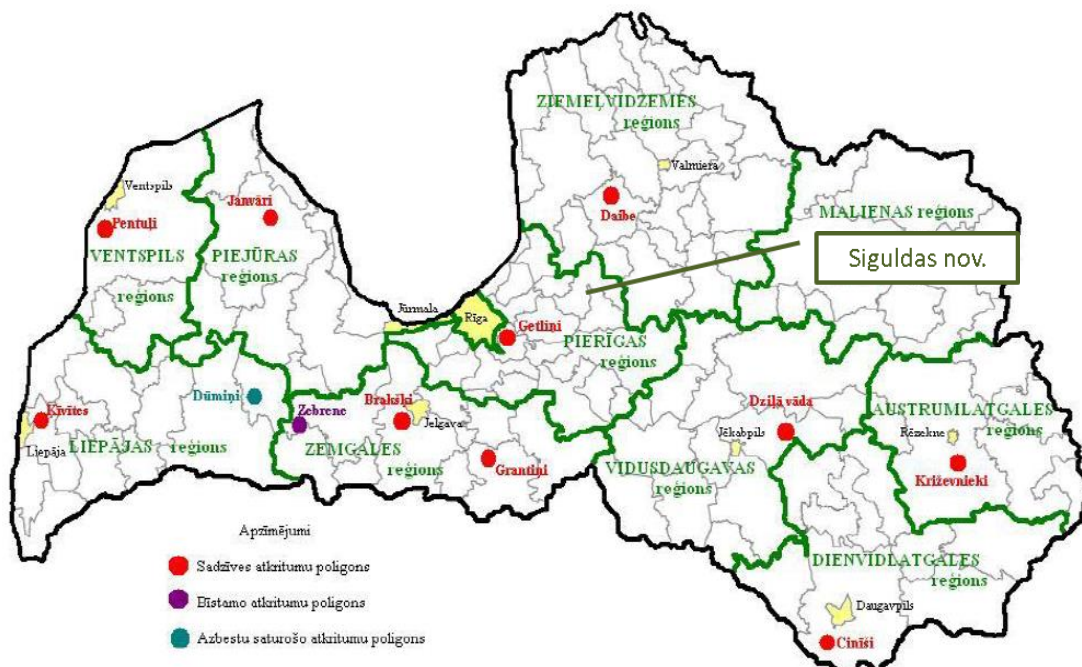
Inčukalna novadā	8.47 EUR/m ³ +PVN
Krimuldas novadā	12.73 EUR/m ³ +PVN
Līgatnes novadā	13.51 EUR/m ³ +PVN
Mālpils novadā	9.67 EUR/m ³ +PVN
Sējas novadā	11.16 EUR/m ³ +PVN
Cēsu novads	12.51 EUR/m ³ +PVN
Amatas novads	12.73 EUR/m ³ +PVN
Saulkrastu novads	11.24 EUR/m ³ +PVN
Ropažu novads	11.14 EUR/m ³ +PVN
Siguldas novads	11.68 EUR/m ³ +PVN

Pierīgas atkritumu apsaimniekošanas pilsētu un novadu sadalījums pa atkritumu apsaimniekošanas reģioniem sastāv no 20 novadiem: Ādažu, Babītes, Baldones, Carnikavas, Garkalnes, Ikšķiles, Inčukalna, Ķeguma, Ķekavas, Lielvārdes, Mālpils, Mārupes, Ogres, Olaines, Ropažu, Salaspils, Saulkrastu, Sējas, Siguldas, Stopiņu novada. Siguldas novads ir viens no tālākajiem atkritumu apsaimniekotājiem no

³ Atkritumu apsaimniekošanas tarifs uz 30.11.2017.

poligona SIA "Getliņi EKO", attiecīgi transportēšanas izvedumi uz atkritumu apglabāšanas vietu ir augstāki, skatīt 7.attēlu.

7.attēls. Atkritumu apsaimniekošanas reģioni un atkritumu poligoni Latvijā



JUMIS nodrošina būvgružu un liela izmēra atkritumu apsaimniekošanu Siguldas un tuvākajos novados kā Līgatnes novads, Krimuldas novads, Mālpils novads, Sējas novads, Inčukalna novads u.c. Šajās teritorijās darbojas vēl šādi būvgružu atkritumu apsaimniekotāji: SIA "ZAAO", SIA Clean R, SIA "RSC Noma", SIA "RSC", SIA "RavLat Group", SIA "Ragn-Sells", SIA Viskonta. Attīstot savu uzņēmējdarbību Ziemeļvidzemes reģionā, JUMIS piedāvā liela izmēra un būvniecības atkritumu apsaimniekošanu Cēsīs un Valmierā.

5. STIPRO UN VĀJO PUŠU ANALĪZE

Stiprās puses:

- Atkritumu apsaimniekošanas infrastruktūra ir vienmērīgi izvietota Siguldas novada teritorijā;
- 100% nešķirotu sadzīves atkritumu apsaimniekošanas pakalpojuma nodrošināšana Siguldas novadā;

- Salīdzinoši plašs atkritumu dalītās infrastruktūras nodrošinājums (Siguldas novadā bezmaksas publiski pieejami 120 dalīti vāktu šķirotu atkritumu konteineri);
- Pakalpojumu veidu pieaugums, kas saistīts ar iedzīvotāju skaita palielināšanos;
- Darbinieku pieredze un profesionalitāte;
- Sakārtoti iekšējie procesi;
- 70 gadu pieredze atkritumu apsaimniekošanas pakalpojuma sniegšanā;
- Visiem atkritumu apsaimniekošanas pakalpojumiem ir saņemtas atbilstošas atļaujas attiecīgās darbības veikšanai;
- Klientu datubāze, efektīva grāmatvedības un klientu uzskaites programma;
- Elastīga norēķinu sistēma;
- Stabila finanšu situācija;
- Citu maksas pakalpojumu sniegšana (sezonālie papildus pakalpojumi - traktortehnikas pakalpojumi (sniega tīrīšana), sāls-smilts maisījuma pārdošana, zāles un mauriņa pļaušana, latvāņu ierobežošana, beramkravu piegāde (smilts, grants, šķemba) u.c.);
- Regulāra komunikācija ar Siguldas novada iedzīvotājiem;
- Darba vietu nodrošināšana Siguldas un apkārtējo novadu iedzīvotājiem;
- Sociālās garantijas, atbilstoši darba apstākļi.

Vājās puses:

- Atkritumu radītāju zemo iesaistīšanās līmenis pareizā šķirotu atkritumu dalītajā vākšanā;
- Iedzīvotāju motivācijas un zināšanu trūkums par celtniecības atkritumu, dabai kaitīgo preču legālu apsaimniekošanu;
- Atkritumu konteineru neiztukšošana paredzētajā izvešanas dienā, atkritumu savākšanas transportlīdzekļu bojājumu gadījumā;
- Kvalitatīva darbaspēka trūkums.

Iespējas:

- Sniegto pakalpojumu klāsta paplašināšana – atkritumu savākšanas pakalpojums citos novados, lai noslogotu esošos transportlīdzekļus;

- Šķiroto atkritumu dalītās vākšanas pakalpojuma veidu papildināšana – atkritumu šķirošanas maisu maršrutu ieviešana;
- Sabiedrības informēšanas līmeņa paaugstināšana, ieviešot izglītojošus pasākumus par dalīti vākto atkritumu šķirošanu, veidojot pareizu atkritumu šķirošanas kultūru;
- Autoparka atjaunošana ekoloģijas un satiksmes drošības uzlabošanai, pakāpeniski veicot atsevišķu autovienību nomaiņu;
- Jaunas tehniskās bāzes vietas izveide;
- Atkritumu šķirošanas laukuma apvienošana ar zaļo un dārza atkritumu kompostēšanas laukumu;
- Sociālo tīklu izmantošana savas darbības atspoguļošanai, sadarbībā ar Siguldas novada pašvaldību.

Draudi:

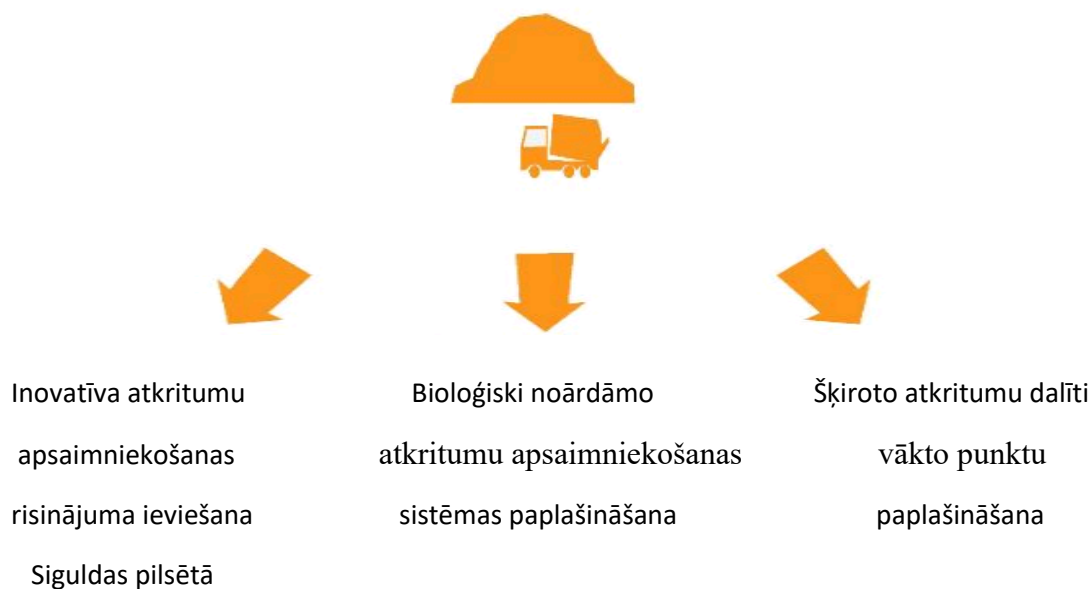
- Izmaiņas nodokļu sistēmā;
- Poligonā apglabāšanai nododamo sadzīves atkritumu tarifa paaugstināšanās;
- Klientu maksātspējas samazināšanās;
- Nespēja veikt investīcijas pietiekamā apjomā;
- Nepietiekams šķiroto atkritumu dalītājā vākšanā iesaistīto atkritumu radītāju īpatsvara pieaugums, lai nodrošinātu normatīvajos aktos noteikto nešķirotu sadzīves atkritumu pārstrādes mērķu sasniegšanu;
- Savākto atkritumu plūsmas samazināšanās;
- Tiek aizkavēta nešķirotu sadzīves atkritumu tarifa pieaugumu apstiprināšana saskaņā ar veikto investīciju plānu, kas paredz tarifa celšanu, lai nodrošinātu atkritumu apsaimniekošanas infrastruktūras attīstību;
- Straujšs otrreiz pārstrādājamo materiālu cenu kritums.

6. STRATĒĢISKAIS MĒRKIS UN UZDEVUMI

JUMIS resursi sadarbībā ar Siguldas novada pašvaldību tiek ieguldīti kvalitatīvā atkritumu apsaimniekošanas pakalpojumu sniegšanā. Siguldas novada administratīvās teritorijas ekonomiskās un sociālās attīstības interesēs, modernizējot atkritumu apsaimniekošanas sistēmu, attīstot dalīti vākto šķiroto atkritumu infrastruktūru un veidojot iedzīvotāju izpratni par atkritumu šķirošanu, popularizējot zaļo dzīvesveidu

iedzīvotāju un viesu vidū, pilnveidojot klienta servisa kompetenci, lai sekmētu JUMIS stratēģisko mērķi - samazināt nešķirotu sadzīves atkritumu nodošanu apglabāšanai poligonā SIA "Getliņi EKO".

8. attēls. Uzdevumi stratēģiskā mērķa sasniegšanai



Lai īstenotu stratēģisko mērķi, samazinātu nešķirotu sadzīves atkritumu nodošanu apglabāšanai, ir definēti galvenie virzieni stratēģiskā mērķa sasniegšanai.

Inovātīva atkritumu apsaimniekošanas risinājuma ieviešana Siguldas pilsētā

1. Izveidots preskonteineru pilotprojekts daudzdzīvokļu māju kvartālā Leona Paegles ielā, nešķirotiem sadzīves un bioloģiski noārdāmo (pārtikas) atkritumu apsaimniekošanai, un pazemes atkritumu šķirošanas konteineri, projekta tehnoloģiskā inovācija – identifikācija ar Siguldas ID karti.
2. Pēc rezultatīvo rādītāju izvērtēšanas, vienoties ar Siguldas novada pašvaldību par pilotprojekta nākotnes attīstības perspektīvas iespējām. Izvērtējot rādītājus un apspriežoties ar namu apsaimniekotājiem, piedāvāt iespēju daudzdzīvokļu māju kvartālā Leona Paegles ielā pievienot blakus esošās daudzdzīvokļu mājas. Izvērtēt iespēju pēc Leona Paegles ielas pilotprojekta parauga, izveidot šādu pašu atkritumu apsaimniekošanas sistēmu Siguldā konteineru laukumam Pulkveža Brieža 80 un Laimas iela 6.

3. Izstrādāti un ieviesti inovatīvi risinājumi konteineru apsaimniekošanas sistēmai un iedzīvotāju identificēšanai ar Siguldas ID karti.

Bioloģiski noārdāmo atkritumu apsaimniekošanas sistēmas paplašināšana

4. Tiks apsaimniekots kompostēšanas laukums, kur iedzīvotājiem būs iespēja nogādāt un bez maksas laukumā nodod zaļos un dārza atkritumus, juridiskām personām zaļo un dārza atkritumu nodošana būs par maksu.
5. Siguldas novada pašvaldības saistošajiem noteikumiem, tiks izveidots jauns atsevišķs maršruts bioloģiski noārdāmo (pārtikas) atkritumu apsaimniekošanai un piemērota atsevišķa maksa par pakalpojumu.

Šķiroto atkritumu dalīti vākto punktu paplašināšana

6. Tiks papildinātas dalīti vākto šķiroto atkritumu (stikla un vieglā iepakojuma) punktu vietas ar jauniem publiski pieejamiem bezmaksas šķirošanas konteineriem.
7. Izveidoti jauni dalīti vākto šķiroto atkritumu maršruti privātpersonām – bezmaksas šķirošanas maisu sistēma.
8. Veicināta iedzīvotāju aktīva iesaistīšanās šķirošanas sistēmā un izglītoti iedzīvotāji pareizā otrreizējo izejmateriālu šķirošanu.

Stratēģiska is mērķis (SM)	Uzdevums (U)	Rīcības (R)	Rezultatīvais rādītājs	Mērķa vērtība						Mērķa vērtība Stratēģijas perioda beigās	Atbildīgie izpildītāji	Finanšu resursi un avoti	
				Bāzes vērtība	2018.g	2019.g	2020.g	2021.g	2022.g				2023.g
(SM) Nešķirotu sadzīves atkritumu samazināšana	U 1. Tehnoloģiskā inovācija – preskonteineru pilotprojekts daudzdzīvokļu māju kvartālam	R 1. Siguldā, Leona Paegles ielā nešķirotiem sadzīves un bioloģiski noārdāmo (pārtikas) atkritumu apsaimniekošanai uzstādīti preskonteineri ar īpašu konteineru čipošanas sistēmu un iedzīvotāju identificēšanu ar Siguldas ID karti. Šķirotu atkritumu apsaimniekošanai pazemes atkritumu konteineri stiklam un vieglajam iepakojumam.	Prognozējama is nešķirotu sadzīves atkritumu apjoms punktā (%)	97	97	97	97	75	55	50	Nešķirotu sadzīves atkritumu apsaimniekotais daudzums 2023.gadā 50%	JUMIS nodrošina konteineru iegādes un IT tehnoloģiskās infrastruktūras investīcijas. Atkritumu izvešanas, uzturēšanas un pamatlīdzekļu atjaunošanas, jaunas automašīnas iegāde – preskonteineru, dalīti vāktu šķirotu atkritumu apsaimniekošanai, izmaksas iekļaujot sadzīves atkritumu tarifā. Bankas aizdevums infrastruktūras izveidošanai	
			Prognozējama is bioloģiski noārdāmo (pārtikas) atkritumu apjoms punktā (%)	0	0	0	0	10	20	25	Bioloģiski noārdāmo (pārtikas) atkritumu apsaimniekotais daudzums 2023.gadā 25%		JUMIS direktore un valdes locekle, Siguldas novada pašvaldība
			Prognozējama is dalīti vāktu šķirotu atkritumu apjoms punktā (%)	3	3	3	3	15	25	25	Dalīti vāktu šķirotu atkritumu apsaimniekotais daudzums 2023.gadā 25%		
	R 2. Pilotprojekta ieviešana lielajos daudzdzīvokļu māju kvartālos (pēc L.Paegles pilotprojekta parauga un rezultatīvo rādītāju izvērtēšanas 15.12.2021.) – divos citos daudzdzīvokļu māju kvartālos, līdz 31.12.2022, un līdz 31.12.2023). Papildus apjoms - pievienojot blakus esošās daudzdzīvokļu mājas L.Paegles laukumam.	Prognozējama is nešķirotu sadzīves atkritumu apjoms punktos (%)	97	97	97	97	97	97	97	91	Nešķirotu sadzīves atkritumu apsaimniekotais daudzums 2023.gadā 91%	Pēc rezultatīvo rādītāju izvērtēšanas, vienoties ar Siguldas novada pašvaldību par projekta ieviešanu., laukuma izveidošanas investīcijām un uzturēšanas izmaksām, paredzot ka tās tiks iekļautas sadzīves atkritumu tarifā, bankas aizdevums laukuma izveidošanai	
		Prognozējama is bioloģiski noārdāmo (pārtikas) atkritumu apjoms punktos (%)	0	0	0	0	0	0	0	3	Bioloģiski noārdāmo (pārtikas) atkritumu apsaimniekotais daudzums 2023.gadā 3%		JUMIS direktore un valdes locekle, Siguldas novada pašvaldība, mājas apsaimniekotājs

Uzdevums (U)	Rīcības (R)	Rezultatīvais rādītājs	Mērķa vērtība						Mērķa vērtība Stratēģijas perioda beigās	Atbildīgie izpildītāji	Finanšu resursi un avoti	
			Bāzes vērtība	2018.g	2019.g	2020.g	2021.g	2022.g				2023.g
		Prognozējama is dalīti vākto šķiroto atkritumu apjoms punktos (%)	3	3	3	3	3	3	6	Dalīti vākto šķiroto atkritumu apsaimniekotais daudzums 2023.gadā 6%		
U 2. Zaļo un dārza atkritumu kompostēšanas laukuma un šķirošanas laukuma apsaimniekošana	R 3. Apsaimniekot kompostēšanas laukumu – radīt iespēju iedzīvotājiem nogādāt un bez maksas laukumā nodot zaļos un dārza atkritumus .	Prognozētais savāktais zaļo un dārza atkritumu apjoms (m ³)	0	116	700	700	700	1500	2500	Zaļo un dārza atkritumu apsaimniekotais daudzums kompostēšanas laukumā 2023.gadā 2500m ³	JUMIS direktore un valdes locekle, Siguldas novada pašvaldība	Laukuma infrastruktūras uzturēšanas izmaksas iekļaujot sadzīves atkritumu tarifā. Bankas aizdevums laukuma labiekārtošanai pēc nepieciešamības
	R 4. Kompostēšanas laukumā juridiskām personām zaļo un dārza atkritumu nodošanu nodrošinot par maksu.	Prognozētais savāktais zaļo un dārza atkritumu apjoms (m ³)	0	0	0	0	0	350	500	Zaļo un dārza atkritumu apsaimniekotais apjoms no juridiskajām personām kompostēšanas laukumā 2023.gadā 500 m ³	JUMIS direktore	JUMIS budžets un atsevišķa maksa par pakalpojumu juridiskām personām
	R 5. Nodrošināt zaļo un dārza atkritumu apsaimniekošanas iespēju, piedāvājot iegādāties Big- Bag 1m ³ maisus vai mazākam apjomam - 0.12 m ³ maisus, zaļo un dārza atkritumu nogādāšanai līdz kompostēšanas laukumam	Prognozētais savāktais zaļo un dārza atkritumu apjoms (m ³)	0	0	0	0	0	85	70	Transporta pakalpojumi zaļo un dārza atkritumu apsaimniekošanai, savāktais 2023.gadā 70 m ³	JUMIS direktore	Atsevišķa maksa par pakalpojumu, kurā iekļauta maisa cena un savākšanas transporta izmaksas

Uzdevums (U)	Rīcības (R)	Rezultatīvais rādītājs	Mērķa vērtība							Mērķa vērtība Stratēģijas perioda beigās	Atbildīgie izpildītāji	Finanšu resursi un avoti
			Bāzes vērtība	2018.g	2019.g	2020.g	2021.g	2022.g	2023.g			
	R 6. Apvienot zaļo un dārza atkritumu kompostēšanas laukumu ar atkritumu šķirošanas laukumu	Šķirotu atkritumu apjoma pieaugums šķirošanas laukumā (m ³)	612.2	624.4	655	721	793	872	959	Atkritumu šķirošanas laukumu apmeklētāju un nodotā materiāla skaita pieaugums 2023.gadā 959 m ³	JUMIS direktore un valdes locekle, Siguldas novada pašvaldība	Laukuma infrastruktūras un uzturēšanas izmaksas iekļaujot sadzīves atkritumu tarifā
U 3. Bioloģiski noārdāmo (pārtikas) atkritumu apsaimniekošanas sistēmas izveidošana	R 7. Izveidot specializētu maršrutu bioloģiski noārdāmo (pārtikas) atkritumu apsaimniekošanai saskaņā ar Siguldas novada pašvaldības saistošajiem noteikumiem	Prognozētais bioloģiski noārdāmo atkritumu apjoms (%)	0	0	0	1	11	13	18	Bioloģiski noārdāmo (pārtikas) atkritumu apsaimniekošanas daudzums 2023.gadā 18%	JUMIS direktore un valdes locekle, Siguldas novada pašvaldība	Atsevišķa maksa par pakalpojumu, kurā iekļauta jauna maršruta izveidošanas investīcijas (automašīna un konteineri) un uzturēšanas izmaksas
U 4. Dalīti vākto šķirotu atkritumu punktu paplašināšana	R 8. Paplašināt dalīti vākto šķirotu atkritumu (stikla un vieglā iepakojuma) infrastruktūru, izveidojot ne mazāk kā 4 jaunus pazemes atkritumu šķirošanas punktus, un papildināt jau esošus 2 pazemes atkritumu šķirošanas punktus. Izveidot vismaz jaunus 8 zvanveida šķirošanas punktus pie daudzdzīvokļu mājām. Veikt esošo dalīti vākto zvana veida konteineru izvietojuma pārplānošanu reizi gadā.	Papildus dalīti vākto šķirotu atkritumu skaits (Pazemes konteineru adreses: L.Paegles iela Kr.Barona stāvlaukums Lazdu iela 2 Kalna iela 4 Laimas ielas daudzdzīvokļu māju kvartālā)	0	0	2 gb.	3gb.	4gb.	3gb.	4gb.	Dalīti vākto šķirotu atkritumu apsaimniekotais daudzums 2023.gadā 10 pazemes atkritumu šķirošanas konteineri, 4 tekstila šķirošanas konteineri, 2 sadzīves atkritumu pazemes konteineri	JUMIS direktore un valdes locekle, Siguldas novada pašvaldība	Izveidošanas investīcijas un uzturēšanas izmaksas iekļaujot sadzīves atkritumu tarifā, bankas aizdevums konteineru iegādei un automašīna ar manipulatoru pazemes konteineru tukšošanai

Uzdevums (U)	Rīcības (R)	Rezultatīvais rādītājs	Mērķa vērtība							Mērķa vērtība Stratēģijas perioda beigās	Atbildīgie izpildītāji	Finanšu resursi un avoti
			Bāzes vērtība	2018.g	2019.g	2020.g	2021.g	2022.g	2023.g			
	R 9. Izveidot jaunu dalīti vākto šķiroto atkritumu maršrutu privātpersonām, bezmaksas šķirošanas maisu sistēma	Prognozētais dalīti vākto šķiroto atkritumu apjoms (m ³)	0	324	340	357	374	392	400	Dalīti vākto šķiroto atkritumu apsaimniekotais daudzums 2023.gadā 400 m ³	JUMIS direktore un valdes locekle	Izveidošanas investīcijas un uzturēšanas izmaksas iekļaujot sadzīves atkritumu tarifā
U 5. Sekmēt iedzīvotāju izpratni un atbildību par pareizu otrreizējo izejmateriālu šķirošanu, dalīti vākto šķiroto atkritumu kvalitātes palielināšana	R 10. Info lapa par pareizu un atbildīgu šķirošanu – izplatīšana sadarbībā ar apsaimniekotājiem, informācija mājas lapā un e-pastā reizi pusgadā. R 11. Informācijas izvietošana Jumis un Siguldas pašvaldības mājas lapās u.c. reizi pusgadā. R 12. Informēt Siguldas novada iedzīvotājus, JUMIS klientus, sadarbības partnerus un citus interesentus par aktualitātēm atkritumu šķirošanas jomā. Darīt zināmu par JUMIS plānotajām un realizētajām iniciatīvām, pasākumiem reizi mēnesī.	Dalīti vākto šķiroto atkritumu kvalitātes pieaugums (%)	83	85	87	90	92	94	95	Iedzīvotāju novērtējums, dalīti vākto šķiroto atkritumu kvalitātes palielināšana līdz 95%	JUMIS direktore	JUMIS budžets

Uzdevums (U)	Rīcības (R)	Rezultatīvais rādītājs	Mērķa vērtība							Mērķa vērtība Stratēģijas perioda beigās	Atbildīgie izpildītāji	Finanšu resursi un avoti
			Bāzes vērtība	2018.g	2019.g	2020.g	2021.g	2022.g	2023.g			
U 6. Efektivizēt nešķirotu atkritumu apsaimniekošanas procesu	R 13. Nešķirotu sadzīves atkritumu maršruta pārplānošana, ņemot vērā preskonteineru apjomu, daļēti vāktu šķirotu atkritumu pieaugumu. Infrastruktūras atjaunošana (jaunu konteineru un sadzīves atkritumu automašīnas nomaiņa)	Izvešanas grafika maiņa uz retāku vai konteineru nomaiņa uz mazāku tilpumu. Optimizēt nešķirotu sadzīves atkritumu maršrutu km (%)	0	0	0	0	3	6	9	Nešķirotu sadzīves atkritumu maršrutu optimizācija 2023.gadā km līdz 9%	JUMIS direktore un valdes locekle, Siguldas novada pašvaldība	JUMIS budžets, investīcijas iekļaujot sadzīves atkritumu tarifā, bankas aizdevums konteineru un automašīnas iegādei
	R 14. Īpašie klienti, kuri vēlas papildus extra pakalpojumu - konteineru izstumšana no sētas, papildus izvešanu vēlamajā dienā ārpus paredzētā grafika	Iedzīvotāju extra pakalpojuma pieteikumu pieaugums (skaits)	0	0	5	15	20	25	30	Iedzīvotāju novērtējums, 2023.gadā papildus pakalpojumu 30 pieteikumi	JUMIS direktore	JUMIS budžets
	R 15. Trīs reizes gadā bezmaksas lielgabarīta un nolietotu riepu nodošanas akcija, un vienu reizi gadā bezmaksas elektronikas savākšanas akcija ar busu – Morē, Allažos, Siguldā.	Siguldas novada iedzīvotāju iesaistes pieaugums akcijas ietvaros (%)	2	3	5	7	10	12	15	Iedzīvotāju iesaistes pieaugums	JUMIS direktore	JUMIS budžets
U 7. Tehniskās bāzes Infrastruktūras atjaunošana	R 16. Izstrādāt Augļu ielas 8 attīstības plānu (infrastruktūras atjaunošana/ maiņa)	Ēkas uzlabošana saskaņā ar tehniskās apsekošanas atzinumu	49.26	49.26	49.26	49.26	55	55	55	Ēkas kopējā nolietojuma uzlabošana 2023.gadā līdz 55%	JUMIS direktore un valdes locekle, Siguldas novada pašvaldība	JUMIS budžets, investīcijas iekļaujot sadzīves atkritumu tarifā

Uzdevums (U)	Rīcības (R)	Rezultatīvais rādītājs	Bāzes vērtība	Mērķa vērtība					Mērķa vērtība Stratēģijas perioda beigās	Atbildīgie izpildītāji	Finanšu resursi un avoti	
				2018.g	2019.g	2020.g	2021.g	2022.g				2023.g
U 8. Inovatīvu risinājumu izstrādāšana atkritumu apsaimniekošanai	R 17. Izstrādāt un ieviest inovatīvus risinājumus šķirotu atkritumu konteineru papildījuma automātiskai noteikšanai	JUMIS aplikācija un QR kodi	0	0	izstrādāt	izstrādāt	ieviest	uzturēt	uzturēt	iedzīvotāju novērtējums	JUMIS direktore un valdes locekle, Siguldas novada pašvaldība	JUMIS budžets, investīcijas iekļaujot sadzīves atkritumu tarifā
	R 18. Izstrādāt un ieviest inovatīvus risinājumus konteineru apsaimniekošanas sistēmai un iedzīvotāju identificēšanai ar Siguldas ID karti – atkritumu viedpunktā	ID kartes inovatīvs pielietojums - viedpunktā	0	0	izstrādāt	ieviest	uzturēt	uzturēt	uzturēt	iedzīvotāju novērtējums	JUMIS direktore un valdes locekle, Siguldas novada pašvaldība	JUMIS budžets, investīcijas iekļaujot sadzīves atkritumu tarifā

6.1. REZULTATĪVIE RĀDĪTĀJI UN UZRAUDZĪBA

Uzņēmuma attīstības stratēģiskā plānošana ietver secīgus darbības posmus:

1. Plānošana – ietver pašreizējās situācijas analīzi, nākotnes perspektīvu izvērtējumu un sasniedzamo rādītāju noteikšanu;
2. Īstenošana – ietver sistemātisku definēto uzdevumu, kas nepieciešami mērķu sasniegšanai, izpildi;
3. Izvērtēšana – ietver sasniegtā progresa mērķu izpildē salīdzinājumu ar darbu plānu, secinājumu izdarīšanu un neatbilstību gadījumā priekšlikumu sagatavošanu par korektīvajām darbībām;
4. Pilnveidošana – esošās Stratēģijas pilnveidošana iekļaujot izvērtējuma rezultātus kā arī jebkurus jaunus aspektus, kas ietekmē Stratēģijas izpildi.

Lai nodrošinātu Stratēģijas sekmīgu īstenošanu, un izvērtētu sasniegto progresu uzstādīto mērķu un uzdevumu izpildē, ik gadu tiks veikta kvantitatīvā datu izpēte, lai pārbaudītu uzstādīto rezultātu rādītājus. Savukārt, lai izmērītu Siguldas novada iedzīvotāju apmierinātību ar pakalpojumu sniegšanu, un noskaidrotu atkritumu šķirošanas paradumus, attieksmi un apmierinātību ar izveidoto infrastruktūru, reizi gadā tiks veikta Siguldas novada iedzīvotāju aptauja.

Lai novērtētu stratēģiskā mērķa sasniegšanu, JUMIS sagatavo Stratēģijas pārskata plānu, kurā ietver:

1. Aktualizētus attīstības indikatoru rādītājus;
2. Vērtējumu par stratēģiskā mērķa un prioritāšu sasniegšanas progresu;
3. Priekšlikumus Stratēģijas grozījumiem, ja nepieciešams.

Par Stratēģijas īstenošanu, tās kompetences ietvaros ir atbildīgs JUMIS. Stratēģijas izpildes progress ir novērtējams ne retāk kā vienu reizi gadā, pēc iepriekšējā gada saimniecisko darbību raksturojošo datu apkopošanas. Gadījumā, ja operatīvā informācija liecina par iespējamām neatbilstībām Stratēģijas īstenošanā pasākumi neatbilstību novēršanai veicami nekavējoties. JUMIS Siguldas novada pašvaldībai kopā ar gada pārskatu iesniedz vidēja termiņa darbības Stratēģijas pārskata plānu par iepriekšējo gadu.

7.NEFINANŠU MĒRĶI

JUMIS darbība ir balstīta uz vadības izveidoto organizatorisko struktūru un tās darbības efektivitāti. Lai nodrošinātu stratēģisko mērķu uzdevumu izpildi, ir izveidota darbības procesu pārvaldība un kontrole.

JUMIS nefinanšu mērķi ir uzņēmuma mērķi, kas izriet no stratēģiskajiem mērķiem un ir saistīti ar Siguldas novada pašvaldības deleģēto funkciju nodrošināšanu, ievērojot atkritumu apsaimniekošanas sistēmas dalībnieku tiesības un pienākumus, kas Latvijā ir precīzi definēti Atkritumu apsaimniekošanas likumā.

- Pakalpojuma sniegšanas apjoma palielināšana:
 - Paaugstināt atkritumu apsaimniekošanas sistēmas efektivitāti samazinot apglabāšanai nododamo atkritumu apjomu.
Rezultatīvais rādītājs – līdz 2023.gadam samazināt deponējamo nešķirotu sadzīves atkritumu apjomu par 11%, kas tiks nodoti apglabāšanai.
 - Paaugstināt dalīti vākto šķirotu atkritumu sistēmas efektivitāti visā Siguldas novadā.
Rezultatīvais rādītājs – līdz 2023.gadam palielināt dalīti vākto šķirotu atkritumu apjomu par 11%, kas tiks nodoti pārstrādei.
 - Nodrošināt iespēju dalīti vākto atkritumu šķirošanai – bioloģiski noārdāmo atkritumu apsaimniekošanas maršruta izveide.
Rezultatīvais rādītājs – nešķirotu sadzīves atkritumu svara samazinājums sadzīves atkritumu konteineros 2023.gadā par 19%.
- Efektīva uzņēmuma resursu izmantošana:
 - Ikgadējā un ilgtermiņa uzņēmuma budžeta izstrāde.
Rezultatīvais rādītājs – ikgadēji izstrādāts un apstiprināts uzņēmuma budžets.
 - Ekonomiski pamatota atkritumu apsaimniekošanas tarifa projekta izstrāde.

Rezultatīvais rādītājs – izstrādāts un Siguldas novada pašvaldībā apstiprināts pakalpojuma sniegšanas tarifs.

8. FINANŠU MĒRĶI

Lai saplānotu saimniecisko darbību un finanšu plūsmu JUMIS katru gadu, līdz tekošā gada beigām, izstrādā nākamā gada budžetu. Katra gada budžets ietver arī ilgtermiņa budžetu.

Uzņēmuma budžetu apstiprina valde.

Nākamā gada un ilgtermiņa budžeta pamatā ir galveno pieņēmumu analīze un prognoze, kas balstīta uz iepriekšējā gada faktisko budžeta izpildi, prognozējamām izmaiņām nākotnē un nepieciešamajām investīcijām. Galvenie pieņēmumi budžeta plānošanā ir izmaiņas atkritumu apsaimniekošanas apjomā, izmaiņas izdevumos/ieņēmumos un prognozējamās tarifa izmaiņas.

Plānojot finanšu ieņēmumus tiek pielietotas galveno pieņēmumu analīzē pielietotās prognozes atkritumu apsaimniekošanas apjomam un spēkā esošais vai prognozētais tarifs.

Plānojot izdevumus tiek pielietotas galveno pieņēmumu analīzē pielietotās prognozes izdevumu izmaiņām un iepriekšējā gada budžeta izpildes rādītāji.

Uzņēmuma finanšu plānošana atspoguļota 9.tabulā.

9.tabula. JUMIS finanšu plānošana

9. RISKA ANALĪZE

Risku novērtējums apkopots tabulā, identificētie riski ir novērtēti pēc to iestāšanās varbūtības, to ietekmes pakāpes uz JUMIS darbību, Stratēģijas ieviešanas gaitu un rezultatīvajiem rādītājiem, kā arī norādītie preventīvie pasākumi, kuri varētu būt veicami, lai samazinātu identificēto risku ietekmes pakāpi.

Risku iestāšanās varbūtības novērtējums ir dots atbilstoši šādai skalai:

1. Augsts: riska iestāšanās ir gandrīz droša un preventīvu pasākumu ieviešana var nedot gaidītos rezultātus;
2. Vidējs: riska iestāšanās ir iespējama lielākajā daļā gadījumu, kad risks potenciāli var iestāties, bet preventīvie pasākumi visdrīzāk dos sagaidāmos rezultātus;
3. Zems: riska iestāšanās varbūtība ir niecīga, riska iestāšanās Stratēģijas īstenošanas ietvaros nav sagaidāma, lai gan pie noteiktu apstākļu sakritības tā tomēr ir iespējama.

Risku ietekmes pakāpes novērtējums ir dots atbilstoši šādai skalai:

1. Augsts: riska iestāšanās gadījumā ir apdraudēta Stratēģijas īstenošana vai rezultatīvo rādītāju sasniegšana;
2. Vidējs: riska iestāšanās var kavēt Stratēģijas īstenošanu vai arī rezultatīvo rādītāju sasniegšanu, tomēr atbilstoša risku vadība un preventīvie pasākumi var būtiski samazināt risku ietekmes pakāpi;
3. Zems: riska iestāšanās būtiski neapdraud ne Stratēģijas īstenošanu ne rezultatīvo rādītāju sasniegšanu.

10. tabula. Risku apraksts un preventīvie pasākumi

Nr.	Riska veids	Riska iestāšanās varbūtība	Riska ietekmes pakāpe	Apraksts un preventīvie pasākumi
1.	Stratēģijas atbilstība atkritumu apsaimniekošanas attīstības mērķiem un tendencēm	Zema	Augsta	Gadījumā, ja atkritumu apsaimniekošanas sektorā tiek būtiski mainīti principiālie uzstādījumi, ir augsta varbūtība, ka izveidotās sistēmas iespējas nodrošināt rezultatīvo rādītāju sasniegšanu būs ierobežotas. Riska iestāšanās varbūtība vērtējama, kā zema, jo sagatavojot Stratēģiju ir ņemtas vērā aktuālās ES līmeņa prasības atkritumu apsaimniekošanas sistēmas attīstībai.
2.	Trūkumi Stratēģijas ieviešanas vadībā (pārraudzībā)	Vidēja	Vidēja	Detalizētas veicamo pasākumu plānošanas un plāna izpildes uzraudzības trūkums, var negatīvi ietekmēt uzdevumu savlaicīgu izpildi. Lai minimizētu riska ietekmi nepieciešams izstrādāt detalizētu veicamo darbu plānu un laika grafiku, noteikt atbildīgās personas, kas uzrauga plāna īstenošanu un neatbilstību gadījumā veic korektīvās darbības. Ņemot vērā koncesijas turētāja darbinieku pieredzi liela mēroga atkritumu apsaimniekošanas projektu īstenošanā riska iestāšanās pakāpe nav vērtējama kā augsta, turklāt ir

				sagaidāms, ka arī riska iestāšanās gadījumā uzņēmums prātīs pielietot tā rīcībā esošos resursus neatbilstību novēršanai.
3.	Nepietiekama cilvēkresursu kapacitāte	Vidēja	Vidēja	Cilvēkresursu trūkums var ietekmēt sekmīgu iepilānotu uzdevumu īstenošanu. Riska iestāšanās varbūtība vērtējama kā vidēja, jo plānā ir ietverta jauna pakalpojuma ieviešana uzņēmuma sniegto pakalpojumu klāstā. Lai mazinātu riska ietekmi nepieciešama atbilstoša uzņēmuma personāla atalgojuma politikas plānošana, kā arī līdzekļi personāla apmācībai gadījumā, ja atbilstošas kvalifikācijas speciālisti nav pieejami.
4.	Stratēģijā ietvertu pasākumu īstenošanai nepieciešamā finansējuma pieejamība	Augsta	Augsta	Pastāv kredītresursu piesaistīšanas risks plānotā apjomā. Kredītresursu apjoma samazinājums prasīs dalībnieku ieguldījuma apjoma palielināšanu, vai citu finanšu resursu piesaisti. Ja kredītresursi netiks piesaistīti, tiks apdraudēta Stratēģijā ietvertu pasākumu realizācija.
5.	Sabiedrības atbalsta trūkums iecerēto pasākumu īstenošanai	Augsta	Vidēja	Būtiskākā sabiedrības līdzdalības forma, kas ir nepieciešama stratēģisko mērķu sasniegšanai ir atkritumu radītāju iesaistīšanās atkritumu dalītājā vākšanā. Gadījumā, ja šajā aspektā sabiedrības līdzdalība paliek nemainīgi zema, ir ierobežotas iespējas uzstādīto mērķu sasniegšanai attiecībā uz pārstrādei nodoto atkritumu apjomu palielināšanu. Lai mazinātu šī riska ietekmi Stratēģijā ir paredzēti sabiedriskās domas veidošanas pasākumi, kā arī paredzēti pasākumi dalītās vākšanas pakalpojumu pieejamības uzlabošanai.
6.	Izmaiņas normatīvajos aktos	Vidēja	Augsta	Būtiskākās izmaiņas normatīvajos aktos, kas var radīt sarežģījumus atkritumu apsaimniekošanas sistēmas darbībā ir regulējuma ieviešana, kas būtiski izmaina sistēmas ietvaros apsaimniekojamo atkritumu veidus vai apjomus. Šādas situācijas iestāšanās nav vērtējama ar augstu varbūtību, bet arī nav izslēdzama. Lai mazinātu iespējamus riskus, nepieciešams pastāvīgi sekot nozares normatīvo aktu likumdošanas procesam, piedalīties nozares politikas veidošanā, ko var veikt gan izmantojot atkritumu apsaimniekošanas sektora profesionālās organizācijas, gan pašvaldību organizācijas.
7.	Plānoto pasākumu finansiālā ilgtspēja	Vidēja	Augsta	Plānoto pasākumu finansiālu ilgtspēju nodrošina pietiekami ieņēmumi par sniegtajiem pakalpojumiem, kā arī samērīgas ekspluatācijas un uzturēšanas izmaksas. Pastāv risks nesaņemt ieņēmumus plānotajā apjomā, ko var ietekmēt atkritumu savākšanas apjoma samazināšanās, maksāšanas par pakalpojumiem līmeņa samazināšanās, atkritumu sastāvs atšķiras no plānota, otrreizējo izejvielu realizācijas cenas ir zemākas nekā tika prognozēts, kā arī ekspluatācijas un uzturēšanas izmaksas pārsniedz plānotās. Riska

				mazināšanai nepieciešams veikt regulāru uzņēmuma saimnieciskās darbības analīzi.
8.	Vides riski	Zema	Zeme	Ar Stratēģijas īstenošanu saistītie vides riski ir vērtējami kā zemi, jo ietvertie pasākumi pirmkārt ir vērsti uz atkritumu un atkritumu apsaimniekošanas radītās ietekmes uz vidi samazināšanu.
9.	Nedroša darba vide	Vidēja	Vidēja	Uzņēmuma tehniskās bāzes telpas Siguldā, Augļu ielā 8 kopējais nolietojums ir 49.26%. Saskaņā ar būves tehniskās apsekošanas atzinumu nepieciešams veikt finansiālus ieguldījumus tehniskās bāzes telpu atjaunošanā vai jaunu telpu atrašanā. Riska mazināšanai veikti visi ieteikumi saskaņā ar tehnisko atzinumu.
10.	Sadzīves tarifa neefektīvs pieaugums, lai nodrošinātu mērķu izpildi	Vidēja	Vidēja	Sadzīves atkritumu tarifa pieaugums, saskaņā ar tarifa aprēķinu, kurā iekļautas dalīti vāktos šķirotos atkritumu apsaimniekošanas izmaksas, nepalielināšanas risks ir vērtējams kā vidējs, jo ietvertās izmaksas ir vērstas uz atkritumu apsaimniekošanas sistēmas attīstību un Eiropas Parlamenta un Padomes Direktīvas 2008/98/EK prasību ievērošanu. Lai mazinātu šī riska ietekmi Stratēģijā ir izstrādāts nepieciešamo investīciju aprēķins, kas tiks saskaņots ar Siguldas novada pašvaldību.