



SIGULDAS PILSĒTAS SIA “JUMIS” VIDĒJA TERMIŅA DARBĪBAS STRATĒGIJA 2024-2028

APSTIPRINĀTS
SIGULDAS PILSĒTAS SIA “JUMIS”
VALDES LOCEKLE K.LŪSE
2023.GADA 17.JŪLIJĀ.

Vidēja termiņa darbības stratēģijas 2024.-2028.gadam 13.tabula 32.lapaspuse satur
komercnoslēpumu saskaņā ar Komerclikuma 19.pantu.



IEVADS

"JUMIS" Siguldas pilsētas sabiedrība ar ierobežotu atbildību, turpmāk tekstā – JUMIS, vidēja termiņa darbības stratēģija, turpmāk tekstā – Stratēģija, ir vidēja termiņa dokuments, kurā noteikti JUMIS stratēģiskās attīstības pamatvirzieni laika posmam no 2024.gada līdz 2028.gadam. Stratēģija izstrādāta ņemot vērā likumā Publiskas personas kapitāla daļu un kapitālsabiedrību pārvaldības likumā noteiktās prasības. Stratēģija ietver sekojošo informāciju:

- 1) vispārīga informācija par kapitālsabiedrību;
- 2) informācija par biznesa modeli, tai skaitā kapitālsabiedrības produktiem un pakalpojumiem;
- 3) tirgus analīze, konkurentu un klientu apraksts;
- 4) kapitālsabiedrības stipro un vājo pušu analīze;
- 5) kapitālsabiedrības vispārējie stratēģiskie mērķi;
- 6) nefinanšu mērķi;
- 7) kapitālsabiedrības finanšu mērķi, kā arī tās darbības efektivitāti raksturojošie rezultatīvie rādītāji;
- 8) peļņas vai zaudējumu aprēķins, bilance un naudas plūsmas plāns;
- 9) risku analīze.

Stratēģija izstrādāta, pamatojoties uz spēkā esošajiem normatīvajiem aktiem, kas saistīti ar atkritumu apsaimniekošanu, pašvaldības lēmumiem, Siguldas novada ilgtspējīgas attīstības stratēģiju 2021.-2045.gadam, Siguldas novada attīstības programmu 2021.-2027.gadam, Siguldas novada Teritorijas

plānojumu 2012.–2024.gadam, Siguldas novada pašvaldības saistošajiem noteikumiem „Par atkritumu apsaimniekošanu Siguldas novadā”, atkritumu apsaimniekošanas valsts plānu 2021.-2028.gadam un atkritumu apsaimniekošanas reģionālo plānu, kā arī ņemot vērā Siguldas novada pašvaldības domes noteikto vispārējo stratēģisko mērķi JUMIS: nodrošināt kvalitatīvus, ilgtspējīgus un normatīvo aktu prasībām atbilstošus atkritumu apsaimniekošanas pakalpojumus saistošajos noteikumos noteiktajās sadzīves atkritumu apsaimniekošanas zonās Siguldas novada administratīvā teritorijā, rūpējoties par vides, cilvēku dzīvības un veselības aizsardzību, sakoptu un tīru apkārtni, mazinot atkritumu rašanos, nodrošinot radīto atkritumu dalītu savākšanu.

Izstrādājot Stratēģiju, ir ņemti vērā sekojoši nozīmīgākie pieņēmumi plānošanas periodam, t.i., netiek mainīti JUMIS uzdevumi un funkcijas, netiek būtiski mainīti normatīvie dokumenti atkritumu apsaimniekošanas pakalpojumu sniegšanas un nodokļu politikas jomā. Stratēģija ir orientēta uz pozitīvām izmaiņām, atbildot uz jautājumiem: kā attīstās atkritumu apsaimniekošana novadā, kāda ir tās loma pašvaldībā, kā efektīvi izmantot esošos pilsētas un apkārtni lauku teritoriju resursus dalīti vāktos šķīrotos atkritumu apsaimniekošanas sistēmas attīstībā.

VISPĀRĒJĀ INFORMĀCIJA

JUMIS, Reģ. Nr. 40103032305, juridiskā adrese: Rūdolfa Blaumaņa iela 10, Sigulda, Siguldas novads, LV-2150. Uzņēmums tika reģistrēts 1991.gada 5.decembrī Uzņēmumu reģistrā, 2004.gada 22.martā Komercreģistrā.

Siguldas pilsētas Dome saskaņā ar 2003.gada 16.jūnija Koncesijas līgumu un tā grozījumiem ir nodevusi koncesijā JUMIS (kopā ar tiesībām izmantot koncesijas resursus) un tā mantu koncesijas ieguvējam AS "Eco Baltia", Reģ. Nr. 40103435432, kura tiesības realizē koncesionārs - SIA "Vaania", Reģ. Nr. 40003630534.

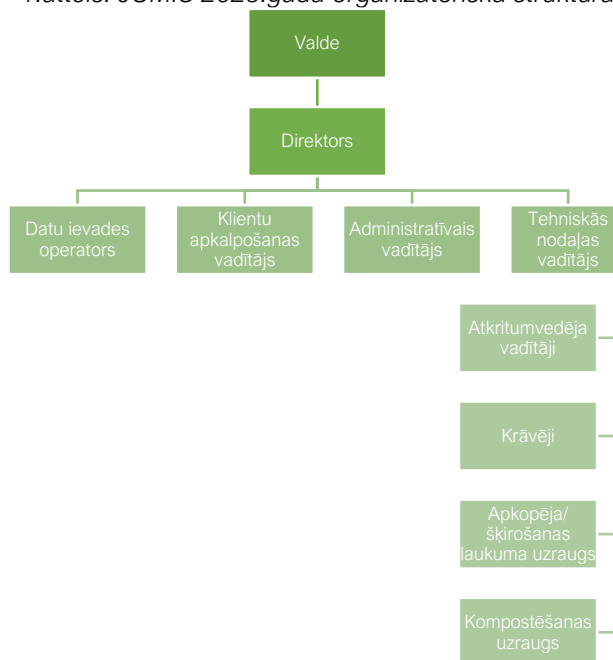
Uzņēmuma kapitāldaļu īpašnieks ir Siguldas novada pašvaldība. Uzņēmuma pamatkapitāls ir 56 914 EUR.

1.tabula. Ziņas par uzņēmuma īpašnieku

Nr.	Ziņas par dalībnieku	Dalībniekam piederošo kapitāla daļu skaits	Dalībniekam piederošo daļu skaits un vērtība
1.	Siguldas novada pašvaldība Reģ. Nr. 1000118247 Adrese: Pils iela 16, Sigulda, Siguldas novads, LV-2150	100%	56 914 1 EUR Kopsumma 56 914 EUR

Uzņēmuma pārvaldes struktūra ietver uzņēmuma valdi, kas sastāv no viena valdes locekļa. JUMIS ir stabils darba devējs un nodokļu maksātājs, kas nodrošina 18 darbvietas Siguldas un blakus esošo novadu iedzīvotājiem. JUMIS 2023.gada organizatorisko struktūru skatīt 1.attēlā.

1.attēls. JUMIS 2023.gada organizatoriskā struktūra



2022.gadā JUMIS neto apgrozījums sasniedza 1 708 753 EUR. JUMIS veiktās iemaksas valsts un pašvaldības budžetā 2022.gadā kopā veido 208 817 EUR, veiktās iemaksas skatīt 2.tabulā.

2.tabula. JUMIS iemaksas valsts un pašvaldības budžetos 2022.gadā, EUR

Nodokļi	Valsts budžets	Siguldas novada pašvaldība
Uzņēmuma ienākuma nodoklis	422	
Pievienotās vērtības nodoklis	84 874	
Valsts sociālās apdrošināšanas obligātās iemaksas	83 897	
Iedzīvotāju ienākuma nodoklis	38 444	
Nekustamā īpašuma nodoklis		1 104
Dabas resursu nodoklis		
Uzņēmējdarbības riska nodeva	76	
Vieglo transportlīdzekļu nodoklis		
KOPĀ	207 713	1 104



MISIJA

Kvalitatīva atkritumu apsaimniekošanas pakalpojuma sniegšana, iedzīvotāju izpratnes veidošana par atkritumu šķirošanu, ievērojot sabiedrības kopīgās intereses vides aizsardzībā



VĪZIJA

Būt Latvijā atzītam paraugam atkritumu apsaimniekošanas un iedzīvotāju vides izglītības jomā



VĒRTĪBAS

Atbildība

Mērķtiecība

Profesionalitāte

Drosme un uzņēmība

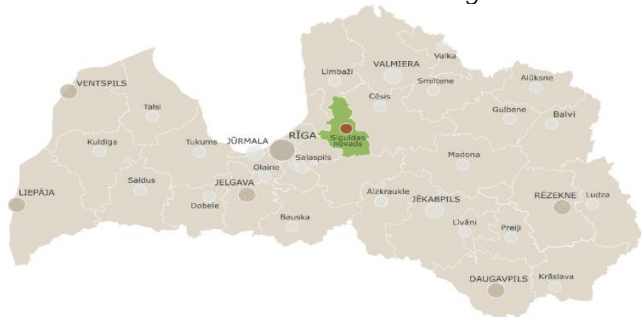
Spēja saskatīt un izmantot iespējas

BIZNESA MODELIS, PAKALPOJUMI

JUMIS ar atkritumu savākšanu nodarbojas kopš 1947.gada. Uzņēmuma izveidotais atkritumu apsaimniekošanas modelis paredz ne tikai nešķirotu sadzīves atkritumu apsaimniekošanu, bet arī dalīti vāktu šķirotu atkritumu apsaimniekošanu, nodrošinot labvēlīgu ietekmi uz vides saudzēšanu. Ņemot vērā Eiropas parlamenta un padomes Direktīvas 2008/98/EK, kur noteiktas atkritumu apsaimniekošanas darbības prioritātes, viens no galvenajiem kritērijiem ir samazināt apglabājamo atkritumu daudzumu un attīstīt infrastruktūru dalīti vāktu šķirotu atkritumu apsaimniekošanai.

Siguldas novads izveidots administratīvi teritoriālās reformas rezultātā 2021. gada 1. jūlijā, apvienojot Siguldas novadu (Siguldas pilsēta, Siguldas, Mores un Allažu pagastu), Inčukalna novada daļu (Inčukalna pagastu), Krimuldas novadu (Krimuldas un Lēdurgas pagastu) un Mālpils novadu (Mālpils pagastu). Administratīvais centrs – Siguldas pilsēta, skatīt 2.attēlu.

2.attēls. Siguldas novads



Pamatojoties uz Siguldas novada pašvaldības domes saistošajiem noteikumiem - „Par sadzīves atkritumu apsaimniekošanu Siguldas novadā”, Siguldas novada administratīvā teritorijā ir šādas sadzīves atkritumu apsaimniekošanas zonas:

- 4.1. Siguldas pilsētas, Siguldas pagasta, Mores pagasta, Allažu pagasta teritorija;
- 4.2. Mālpils pagasta teritorija;
- 4.3. Inčukalna pagasta teritorija;

4.4. Krimuldas pagasta, Lēdurgas pagasta teritorija;

4.5. Atsevišķa sadzīves atkritumu apsaimniekošanas zona - valsts autoceļš A2, kas šķērso Siguldas novada administratīvo teritoriju. Autoceļu pārvaldītājs ir valsts akciju sabiedrība “Latvijas Valsts ceļi”.

Atkritumu savākšana Siguldas novada administratīvā teritorijā JUMIS atkritumu apsaimniekošanas zonā tiek veikta, izmantojot šādu infrastruktūru:

- 5.1. šķirotu atkritumu savākšanas laukums;
- 5.2. dārzu un parku atkritumu kompostēšanas vieta;
- 5.3. publiski pieejami atkritumu dalītās savākšanas punkti;
- 5.4. atkritumu konteineru novietnes;
- 5.5. atkritumu konteineri, marķēti maisi;
- 5.6. atkritumu šķirošanas viedpunkts.

JUMIS nodrošina nešķirotu sadzīves atkritumu, dalīti vāktu šķirotu sadzīves atkritumu, bioloģisko atkritumu un mājsamniecībā radīto būvniecības atkritumu apsaimniekošanu atkritumu apsaimniekošanu Siguldas pilsētas, Siguldas pagasta, Mores pagasta, Allažu pagasta un Mālpils pagasta teritorijā.

Saskaņā ar Valsts vides dienesta Lielrīgas reģionālās vides pārvaldes izsniegtajām atļaujām, JUMIS darbības veids ietver atkritumu savākšanu un pārvadāšanu, pārkrāšanu un uzglabāšanu.

JUMIS saņemtās atļaujas:

1. Atkritumu apsaimniekošanas atļauja Nr.RI13AA0058;
2. B kategorijas piesārņojošās darbības atļauja Nr.RI131B0077.



PAMATDARBĪBA

Uzņēmuma pamatdarbība ir organizēt un sniegt atkritumu apsaimniekošanas un citus pakalpojumus atbilstoši uzņēmuma darbībai Siguldas novada pašvaldības administratīvajā teritorijā. Brīvi, pēc saviem ieskatiem, veikt ieguldījumus uzņēmumā, uzturot tā mantu, atjaunojot vai paplašinot tehnisko bāzi. Uzņēmums ir atbildīgs par atkritumu apsaimniekošanas sistēmas darbību un nodrošināšanu.

Pakalpojumu un atbildības sadalījuma raksturojums atkritumu apsaimniekošanas nodrošināšanā:

NEŠĶIROTU SADZĪVES ATKRITUMU SAVĀKŠANA

Sadzīves atkritumu (t.sk. sadzīvē radušos bīstamo atkritumu) un māsaimniecībās radīto būvniecības atkritumu savākšanu no atkritumu radītājiem Siguldas novada administratīvās teritorijas JUMIS atkritumu apsaimniekošanas zonas, apkalpojot Siguldas pilsētu, Siguldas pagastu, Allažu pagastu, Mores pagastu un

Mālpils pagastu. Uzņēmuma materiāli tehniskā bāze pakalpojuma sniegšanai ietver sadzīves atkritumu uzkrāšanas konteinerus un specializētos atkritumu savākšanas transportlīdzekļus.

Savāktie nešķirotie sadzīves atkritumi tiek nogādāti apglabāšanai poligonā SIA "Getliņi EKO". Atkritumu apsaimniekošanas pakalpojumu JUMIS sniedz uz līguma pamata, kas izriet no Koncesijas līguma priekšmeta.

Lai veicinātu daudzdzīvokļu māju iedzīvotāju paradumu maiņu un samazinātu nešķirotu sadzīves atkritumu nodošanu apglabāšanai, izveidots preskonteineru pilotprojekts daudzdzīvokļu māju kvartālā Leona Paegles ielā, kur iedzīvotāji var nodot sadzīves un bioloģiski noārdāmos atkritumus, maksājot tikai par sevis nodoto apjomu.

DALĪTI VĀKTO ŠĶIROTO ATKRITUMU SAVĀKŠANA

Šķirotu atkritumu savākšanu no atkritumu radītājiem Siguldas novada administratīvās teritorijas JUMIS atkritumu apsaimniekošanas zonas, apkalpojot

Siguldas pilsētu, Siguldas pagastu, Allažu pagastu, Mores pagastu un Mālpils pagastu. JUMIS atkritumu apsaimniekošanas zonā, sadarbībā ar Siguldas novada pašvaldību, izveidojis dalītos atkritumu savākšanas punktus, šķiroto atkritumu savākšanas laukumu. JUMIS atkritumu apsaimniekošanas zonā tiek veikta dalīti savākto šķiroto atkritumu izvešana ar konteineru un/vai maisu sistēmu. Dalīti vāktie šķīrotie atkritumi tiek nogādāti uz atkritumu pāršķirošanu un nodošanu tālākai pārstrādei.

Saskaņā ar Eiropas Savienības (ES) prasībām visās dalībvalstīs līdz 2025. gadam ir jāievieš vienota tekstila šķirošanas un savākšanas sistēma. Ņemot vērā iedzīvotāju lielo interesi, Latvijas Atkritumu apsaimniekošanas likumā noteikts, ka dalītā tekstila vākšana ir jānodrošina no 2023.gada. Mērķis ES dalībvalstīs ieviest tekstila šķirošanas sistēmu noteikts, lai samazinātu tekstila atkritumu apjomu, ietekmi uz vidi, kā arī veicinātu tekstila atkritumu savākšanu, šķirošanu un atkārtotu pārstrādi. Lai veicinātu tekstilizstrādājumu ilgtspējīgu izmantošanu, JUMIS atkritumu apsaimniekošanas zonā ar 2022. gadu nodrošināta tekstilizstrādājumu dalītu vākšanu. Lielākā daļa sašķiroto tekstilizstrādājumu nonāk pārstrādē vai otrreizējā aprīvē - atkārtotai lietošanai uz jaunattīstības valstīm, labdarībai, bez atlīdzības nodoti pārstrādei, bet sliktās kvalitātes tekstilizstrādājumi nodoti apglabāšanai poligonā.

Bioloģiskie noārdāmie atkritumi visā sadzīves atkritumu plūsmā veido vairāk nekā 40% un ar 2021. gadu bioloģiski noārdāmie atkritumi Pierīgas reģionos jāvēc dalīti no kopējās sadzīves atkritumu plūsmas. JUMIS nodrošinām bioloģisko atkritumu dalītu vākšanu ar konteineru vai maisu sistēmu. Bioloģiski noārdāmie atkritumi tiek nogādāti uz SIA "Getliņi EKO" pārstrādes kompleksu, kur bioloģisko atkritumu pārstrāde fermentācijas tunēļos ļauj iegūt tehnisko kompostu un biogāzi, kas tiek izmantota Getliņu energoblokā elektroenerģijas un siltumenerģijas ražošanai.

Mājsaimniecībā radītos bioloģiskos atkritumus atļauts kompostēt, ja kompostēšana tiek veikta uz savā īpašumā esošas zemes un tas nerada draudus cilvēku dzīvei, veselībai, videi, kā arī personu mantai. Siguldas novada iedzīvotājiem pieejams dārzu un parku atkritumu kompostēšanas laukums.

BŪVNICĪBAS ATKRITUMU APSAIMNIEKOŠANA

JUMIS piedāvā būvniecības atkritumu apsaimniekošanu Siguldas novadā un tuvākajos novados kā Līgatnes novads, Krimuldas novads, Mālpils novads, Sējas novads, Inčukalna novads u.c. JUMIS nodrošina atkritumu savākšanu un nodošanu šķirošanai un pārstrādei, kā arī apglabāšanai.

CITI PAKALPOJUMI

JUMIS piedāvā dažādus vides apsaimniekošanas pakalpojumus ar mērķi veikt pilna cikla servisu, kas nodrošinātu uzņēmuma izaugsmes un attīstības ilgtspēju. Pakāpeniski visā darbības teritorijā klientiem, lai būtu pieejams pilns vides apsaimniekošanas pakalpojumu klāsts, JUMIS kā papildus pakalpojumus sniedz ceļu un ielu uzturēšanu, transporta un beramkravu pakalpojumus, un citus sezonālus pakalpojumus – sniega tīrīšanu, zāles pļaušanu, lapu vākšanu, latvāņu smidzināšanu, teritoriju uzkopšanu un citus pakalpojumus.



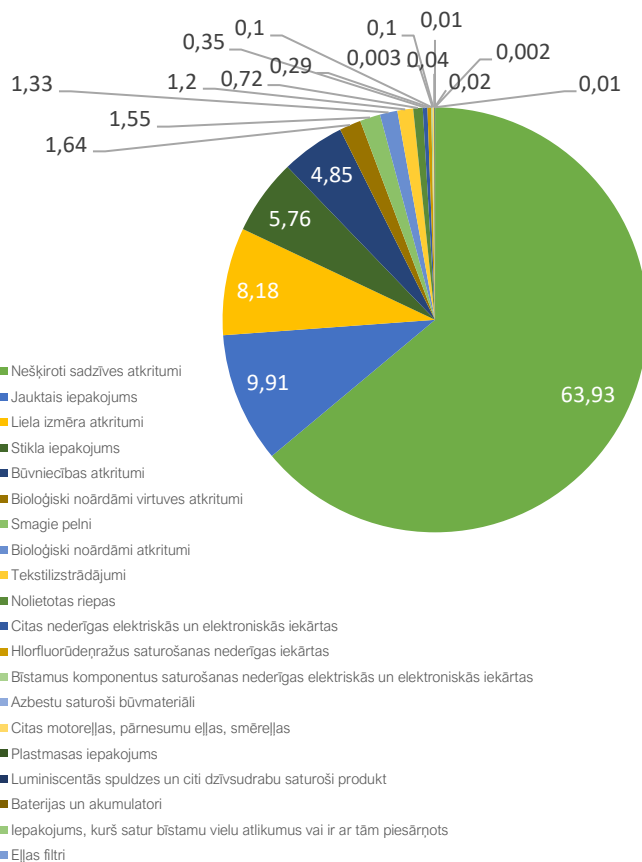
PAKALPOJUMU RAKSTUROJUMS

Atkritumu apsaimniekošanas pakalpojumus JUMIS nodrošina Siguldas novada administratīvās teritorijas zonā - Siguldas pilsēta, Siguldas pagasts, Allažu pagasts, Mores pagasts un Mālpils pagasts. JUMIS atkritumu apsaimniekošanas zonas ietvaros savāktais atkritumu apjoms 2022.gadā bija 6898.74 tonnas, skatīt 3.attēlu.

Lielāko īpatsvaru kopējā atkritumu apjomā veido:

- Nešķīroti sadzīves atkritumi – 4410.32 tonnas jeb 64% no kopējā apjoma;
- Jauktais iepakojums (papīra un plastmasas iepakojums) – 683.34 tonnas jeb 10% no kopējā apjoma;
- Liela izmēra atkritumi– 564.33 tonnas jeb 8% no kopējā apjoma;
- Stikla iepakojums – 397.588 tonnas jeb kopā 6% no kopējā apjoma.

3.attēls. JUMIS savāktais atkritumu apjoms 2022.gadā, tonnas



NEŠĶIROTI SADZĪVES ATKRITUMI

JUMIS nodrošina nešķirotu sadzīves atkritumu apsaimniekošanu Siguldas novadā saskaņā ar novada saistošajiem noteikumiem par sadzīves atkritumu apsaimniekošanu. Atkritumu apsaimniekošana tiek nodrošināta gan privātpersonām (māju, ēku, būvju īpašnieki un nomnieki), gan juridiskām personām (veikali, tirdzniecības centri, ražošanas uzņēmumi, daudzdzīvokļu māju apsaimniekotāji u.c.).

Siguldas novada administratīvās teritorijas JUMIS atkritumu apsaimniekošanas zonā, Siguldas pilsētā, Siguldas pagastā, Allažu pagastā, Mores pagastā un Mālpils pagastā, 2022.gadā noslēgto līgumu kopējais skaits 4064.

Ņemot vērā Siguldas novadā iedzīvotāju skaita palielināšanās tendenci, pieaug arī līgumu skaits ar māsaimniecībām, kurām nepieciešama atkritumu apsaimniekošanas nodrošināšana. JUMIS nešķiroti sadzīves atkritumu apsaimniekošanas pakalpojuma nodrošināšanas pamatā ir sekojoša tehniskā bāze, skatīt 3.tabulu (JUMIS dati uz 30.04.2023.)

3.tabula. Nešķirotu sadzīves atkritumu tehniskā bāze

Infrastrukturā veids	Novietojums reģionā	Apraksts (aprēķinātais daudzums)
Nešķirotu sadzīves atkritumu savākšanas konteineri	Siguldas novads	4436 gab.

Nešķirotu sadzīves atkritumu apsaimniekošanas maksu atkritumu sākotnējam radītājam vai valdītājam veido, ievērojot Atkritumu apsaimniekošanas likumā noteiktās maksas veidojošās komponentes, pašvaldības lēmumā apstiprinātā maksa par sadzīves atkritumu apsaimniekošanu.

Nešķirotu sadzīves atkritumu konteineru iztukšošanas biežums tiek noteikts saskaņā ar Siguldas novada pašvaldības saistošajiem noteikumiem, kuru mērķis ir noteikt atkritumu apsaimniekošanas kārtību Siguldas novada administratīvajā teritorijā, lai radītu atkritumu apsaimniekošanas sistēmu atbilstoši normatīvo aktu prasībām, tai skaitā veicinātu atkritumu dalītu vākšanu un atkritumu atkārtotu izmantošanu, nodrošinot atkritumu kā resursu racionālu izmantošanu, lai samazinātu apglabājamo atkritumu daudzumu un veicinātu dabas resursu efektīvu izmantošanu. Siguldas novadā atkritumu radītājam un valdītājam ir pienākums iesaistīties dalītās atkritumu vākšanas sistēmā, šķirojot radītos sadzīves atkritumus.

Lai samazinātu apglabāšanai nododamo bioloģiski noārdāmo atkritumu daudzumu nešķirotajos sadzīves atkritumos, izveidota plaša atkritumu apsaimniekošanas infrastruktūra.

Lai efektīvāku nešķirotu sadzīves atkritumu apsaimniekošanu JUMIS apsaimniekošanas zonā 2023.gadā Siguldā, Laimas ielas daudzdzīvokļu mājas kvartālā izbūvēs sadzīves atkritumu pazemes konteineru novietni. Pēc šī projekta īstenošanas, lai Eglupes ciemā mazinātu tehnikas noslodzi un veicinātu pakalpojuma pieejamību, plānots arī uzstādīt pazemes konteinerus ar īpašu konteineru čipošanas sistēmu un iedzīvotāju identificēšanu ar Siguldas ID karti. Šķirotu atkritumu apsaimniekošanai pazemes atkritumu konteineri stiklam un vieglajam iepakojumam.

Veicinot ilgtspējīgu un efektīvu atkritumu apsaimniekošanu, arī gaisa kvalitāte ir viens no ļoti svarīgiem vides aspektiem, ko būtiski ietekmē transporta radītie izmeši. Lai nodrošinātu pakalpojumu, kas ir videi draudzīgāks un rada mazāk CO2 izmešu, JUMIS atjauno materiāli tehnisko bāzi, lai arvien samazinātu ietekmi uz vidi, skatīt 4.tabulu (JUMIS dati uz 30.04.2023.)

4. tabula JUMIS materiāli tehniskā bāze

Infrastruktūras veids	Novietojums reģionā	Apraksts (aprēķinātais daudzums)	Numurs
Atkritumu savākšanas transportlīdzekļi	JUMIS atkritumu apsaimniekošanas zonas	Kravas atkritumvedējs (EURO VI, 2021.g.)	Nr.1
		Kravas atkritumvedējs (EURO VI, 2020.g.)	Nr.2
		Kravas atkritumvedējs (EURO V, 2013.g.)	Nr.3
		Konteinervēdējs ar āķi un piekabi (EURO IV, 2012.g.)	Nr.4
		Konteinervēdējs (EURO IV, 2007.g.)	Nr.5
		Kravas furgons ar lafeti (2004.g.)	Nr.6
		Teleskopiskais iekrāvējs (2010.g.)	Nr.7
		Kravas furgons (2023.g.)	Nr.8

ATKRITUMU ŠĶIROŠANAS VIEDPUNKTS

No 2020.gada oktobra vidus Siguldā, L.Paegles ielas kvartālā, darbību testa režīmā uzsāka Latvijā pirmais atkritumu šķirošanas viedpunkts, kas unikāls ar to, ka deviņu daudzdzīvokļu māju kvartāla iedzīvotājiem ir iespēja norēķināties tikai par pašu radīto un izmesto sadzīves un bioloģiski noārdāmo atkritumu apjomu. Viedpunktā L.Paegles ielas kvartāla iedzīvotāji, identificējoties ar Siguldas ID karti, var izmest atsevišķi sadzīves atkritumus un bioloģiski noārdāmos atkritumus. Savukārt publiskai lietošanai viedpunktā izvietoti arī pazemes konteineri vieglā iepakojuma (plastmasas, papīra, metāla) un stikla taras šķirošanai. Šis ir jauns risinājums, kas palīdz katram iedzīvotājam individuāli sekot līdzi paša radīto atkritumu apjomam un kontrolēt to apsaimniekošanas izdevumus. Viedpunktā ietvertie risinājumi ļauj iedzīvotājiem aktīvi iesaistīties atkritumu šķirošanas procesā, kā rezultātā iespējams samazināt ikmēneša maksu par sadzīves atkritumu izvešanu un vienlaikus parūpēties par apkārtējās vides ilgtspēju. Apkopojot 2022.gada rezultātus, nešķirotu sadzīves atkritumu apsaimniekotais daudzums samazinājies līdz 45%, bioloģiski noārdāmo (pārtikas) atkritumu apsaimniekotais daudzums palielinājies līdz 18%, dalīti vākto šķirotu atkritumu apjoms palielinājies līdz 37%, skatīt 5. tabulu (JUMIS dati uz 30.04.2023.)

5. tabula. Atkritumu šķirošanas viedpunkta tehniskā bāze

Infrastruktūras veids	Novietojums reģionā	Apraksts (aprēķinātais daudzums)
Atkritumu savākšanas konteineri	JUMIS atkritumu apsaimniekošanas zonas	3 gab. smart preskonteineri
Viedpunkta atkritumu savākšanas transportlīdzekļi	JUMIS atkritumu apsaimniekošanas zonas	1 transportlīdzeklis Nr.4

DALĪTI VĀKTO ŠĶIROTO ATKRITUMU SAVĀKŠANA

JUMIS saimnieciskās darbības mērķis ir radīt Siguldas novada iedzīvotājiem ērtu atkritumu apsaimniekošanas sistēmu, kas palīdzētu palielināt derīgu otrreizēji pārstrādājamo materiālu savākšanu, samazināt deponējamo nešķirotu sadzīves atkritumu apjomu Siguldas novadā.

Ņemot vērā aktuālos normatīvos aktus atkritumu apsaimniekošanā, tajā skaitā - Atkritumu apsaimniekošanas likumu, Ministru kabineta noteikumus, Siguldas novada pašvaldības saistošos noteikumus, Koncesijas līguma noteikumus, JUMIS ir izveidojis publiskos dalītās savākšanas punktus, nodrošinot iedzīvotājiem bezmaksas šķirošanas iespējas. Siguldas novada administratīvās teritorijas JUMIS atkritumu apsaimniekošanas zonā nodrošina dalīti savākto atkritumu (papīra un kartona, plastmasas, stikla un metāla atkrituma) apsaimniekošanu, bioloģiski noārdāmo atkritumu (tajā skaitā, dārzu un parku atkritumi) apsaimniekošanu, tekstilizstrādājumu apsaimniekošanu, elektrisko un elektronisko iekārtu atkritumu apsaimniekošanu, skatīt 6.tabulu. (JUMIS dati uz 30.04.2023.)

6. tabula. Dalīti vātko šķirotu atkritumu apsaimniekotie konteineri JUMIS atkritumu apsaimniekošanas zonā

Tilpums m3	Vieglā iepakojuma konteineru skaits	Stikla iepakojuma konteineru skaits	BIO konteineri	Tekstilizstrādājumu konteineri	Citas nederīgas elektriskās un elektroniskās iekārtas
0.08 Stikls maiss	-	523	-	-	-
0.1 šķirotie maiss	721	-	-	-	-
0.12	5	2	44	-	-
0.24	253	164	71	-	-
0.66	10	-	9	-	-
0.77	34	-	-	-	-
0.82	27	-	-	-	-
1.1	248	-	-	7	3
1.5 pazemes	1	1	-	-	-
1.1 zvans	23	64	-	-	-
2.5 zvans	10	38	-	-	-
3 m3 pazemes	12	12	-	-	-
10 m3 prese	8	-	-	-	-
20 m3 prese	1	-	-	-	-
30 m3 prese	1	-	-	-	-
Dalīti vātko šķirotu atkritumu savākšanas transportlīdzekļi	JUMIS atkritumu apsaimniekošanas zonas		5 transportlīdzekļi Nr.1, Nr.2, Nr.4, Nr.5, Nr.6		

ATKRITUMU ŠĶIROŠANAS LAUKUMS

JUMIS atkritumu šķirošanas laukums atrodas iedzīvotājiem ērtā un pieejamā vietā Siguldas pagasta „Zemdegas”. Atkritumu šķirošanas laukumā bez maksas pieņem stiklu, papīru un kartonu, plastmasu, metālu, tekstilu, elektropreces un baterijas, logu stiklu, smēreļļas, eļļas filtrus un motoreļļu, luminiscentās spuldzes. JUMIS sadarbībā ar Siguldas pašvaldību Siguldas pilsētas, Siguldas, Allažu un Mores pagastu iedzīvotājiem trīs reizes gadā rīko speciālās šķirošanas akcijas, un kuru laikā autoriepas un lielgabarīta atkritumus var nodot bez maksas, skatīt 7. tabulu (JUMIS dati uz 30.04.2023.)

Lai veicinātu iedzīvotāju aktīvāku iesaisti atkritumu šķirošanā, plānots paplašināt atkritumu šķirošanas infrastruktūru arī Mālpils pagastā, tajā skaitā paredzot atkritumu šķirošanas laukuma izveidi.

7. tabula. Atkritumu šķirošanas laukuma tehniskā bāze

Infrastrukturā s veids	Novietojums reģionā	Apraksts (aprēķinātais daudzums)
Atkritumu savākšanas laukuma konteineri	JUMIS atkritumu apsaimniekošanas zonas	27 gab.
Atkritumu savākšanas laukuma savākšanas transportlīdzekļi	JUMIS atkritumu apsaimniekošanas zonas	5 transportlīdzekļi Nr.1, Nr.2, Nr.4, Nr.5, Nr.6

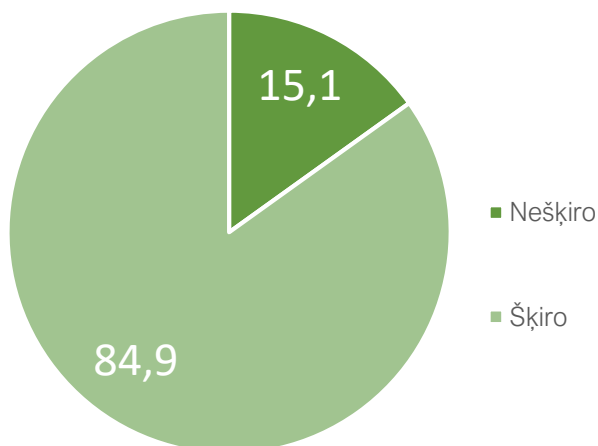
SADZĪVES ATKRITUMU DALĪTĀS SAVĀKŠANAS PUNKTI

JUMIS atkritumu apsaimniekošanas zonā iedzīvotājiem publiski pieejami jau 219 atkritumu šķirošanas konteineri vieglajam iepakojumam un stikla tarai.

Attīstot un organizējot atkritumu šķirošanu un atkritumu savākšanas infrastruktūru pilsētvidē, JUMIS atkritumu apsaimniekošanas zonā izvietoti kopā 26 gab. pazemes konteineri stikla un vieglā iepakojuma šķirošanai.

Pēc 2022.gada veiktās Siguldas iedzīvotāju aptaujas par atkritumu šķirošanas paradumiem un attieksmi, varam secināt, ka pieaug cilvēku izpratne par atkritumu šķirošanas nozīmi. Siguldas novadā atkritumus ikdienā šķiro 85% iedzīvotāju, kā arī vairākums aptaujāto jeb 81% norādījuši, ka pakalpojumu kvalitāte tos pilnībā apmierina un snieguši augstāko novērtējumu. Iedzīvotāji norādījuši, ka visaktīvāk šķiro baterijas – 68,2% respondentu, stikla taru – 67,4%, savukārt 65% iedzīvotāju šķiro plastmasu, papīru un kartonu. Tekstila šķirošanas konteinerus ikdienā izmanto 38,1% respondentu.

4.attēls. Siguldas novadā iedzīvotāju apmierinātības aptaujas dati par atkritumu šķirošanu



n = 674

JUMIS dalīti vāko šķiroto atkritumu apsaimniekošanas pakalpojuma nodrošināšanas pamatā ir sekojoša tehniskā bāze, skatīt 8.tabulu. (JUMIS dati uz 30.04.2023.)

8.tabula. Dalīti vāko šķiroto atkritumu tehniskā bāze

Infrastrukturā veids	Novietojums reģionā	Apraksts (aprēķinātais daudzums)
Dalīti vāko šķiroto atkritumu savākšanas transportlīdzekļi	Siguldas novads	4 transportlīdzekļi
Sadzīves atkritumu dalītās savākšanas konteineri un maiši	Siguldas novads	281 gab. – stikls 523 gab. maiši – stikls 623 gab. – vieglais iepakojums 721 gab. maiši – vieglais iepakojums
Sadzīves atkritumu dalītās savākšanas punkti	Siguldas novads	80 punkti
Šķiroto atkritumu savākšanas laukums	Siguldas novads	1 laukums

TEKSTILIZSTRĀDĀJUMI

Eiropas Parlamenta un Padomes Direktīva 2018/851, kas pieņemta 2018. gada 30. maijā un ar kuru grozīta Direktīva 2008/98 par atkritumiem, paredz, ka no 2025. gada Eiropas Savienības (ES)

dalībvalstīm, tostarp Latvijai, jānodrošina dalīta savākšana tekstilmateriālam. Ministru kabineta noteikumi Nr. 712 “Atkritumu dalītas savākšanas, sagatavošanas atkārtotai izmantošanai, pārstrādes un materiālu reģenerācijas noteikumi” nosaka, ka pašvaldības sadarbībā ar atkritumu apsaimniekotājiem, kas izraudzīti saskaņā ar normatīvajiem aktiem par atkritumu apsaimniekošanu, dalītas savākšanas sistēmu tekstilmateriāliem izveido līdz 2023. gada 1. janvārim.

Siguldas novada administratīvās teritorijas JUMIS atkritumu apsaimniekošanas zonā no 2020.gadu pieejami tekstila šķirošanas konteineri, skatīt 9.tabulu. (JUMIS dati uz 30.04.2023.)

9.tabula. Tekstilmateriālu tehniskā bāze

Infrastrukturā veids	Novietojums reģionā	Apraksts (aprēķinātais daudzums)
Atkritumu savākšanas transportlīdzekļi	Siguldas novads	1 transportlīdzekļi
Tekstila šķirošanas konteineri	Siguldas novads	7 konteineri

BIOLOĢISKI NOĀRDĀMIE ATKRITUMI

Siguldas novada administratīvās teritorijas JUMIS atkritumu apsaimniekošanas zonā ar 2021. gadu bioloģiski noārdāmie atkritumi Pierīgas reģionos jāvāc dalīti no kopējās sadzīves atkritumu plūsmas.

JUMIS privātmāju iedzīvotāji, namu apsaimniekotāji un uzņēmumi bioloģisko atkritumu šķirošanai var pieteikt 0,12m³, 0,24m³ un 0,66m³ izmēru konteinerus, kuru izvešana tiek nodrošināta saskaņā ar grafikiem. Pareizi šķirojot mājāsaimniecībā radītos atkritumus, ir iespējams samazināt izmaksas par nešķiroto atkritumu apsaimniekošanu, jo bioloģisko atkritumu izvešana tiek nodrošināta par zemāku maksu nekā sadzīves atkritumiem. JUMIS atkritumu apsaimniekošanas zonā ir izveidota infrastruktūra, kas nodrošina efektīvu un iedzīvotājiem ekonomiski

izdevīgu apsaimniekošanas sistēmu.

Siguldā pieejams dārzu un parku atkritumu kompostēšanas laukums, kas atrodas Siguldas pagastā, "Kreilji". Kompostēšanas laukumā Siguldas novada iedzīvotāji bez maksas un juridiskās personas par nelielu samaksu var nodot dažāda veida dārzu un parku atkritumus kā nopļautu zāli, vecos augus, puķes u.c.

Sezonālajiem dārza atkritumiem pieejami arī priekšapmaksas speciālie maisi dārzu un parku atkritumu nogādāšanai līdz kompostēšanas laukumam, skatīt 10.tabulu. (JUMIS dati uz 30.04.2023.)

10. tabula. Bioloģiski noārdāmo atkritumu tehniskā bāze

Infrastrukturā veids	Novietojums reģionā	Apraksts (aprēķinātais daudzums)
Bioloģiski noārdāmo atkritumu savākšanas transportlīdzekļi	Siguldas novads	3 transportlīdzekļi
Bioloģiski noārdāmo atkritumu savākšanas konteineri	Siguldas novads	124 gab.
Dārzu un parku atkritumu kompostēšanas laukums	Siguldas novads	1 laukums

BŪVNICĪBAS ATKRITUMU APSAIMNIEKOŠANA

Lai atbrīvotos no būvniecības un remonta radītajiem atkritumiem un liela izmēra atkritumiem, nepieciešams specializēts aprīkojums. JUMIS nodrošina būvgružu apsaimniekošanu Siguldas novadā un tuvākajos novados kā Līgatnes novads, Krimuldas novads, Mālpils novads, Sējas novads, Inčukalna novads u.c. Konteineri ir piemēroti lieliem būvniecības atkritumu apjomiem, savukārt mazākam apjomam izdevīgāks risinājums ir īpaši marķēti big-bag maisi. Būvgružu konteineri

paredzēti apjomīgiem un smagiem atkritumiem, lietošanai būvlaukumos un vietās, kur tiek veikti apjomīgi remontdarbi, kā arī liela izmēra sadzīves atkritumiem kā mēbeles, matračī, paklāji utt. Atkritumu izvešanai tiek piedāvāti 5 m³, 8 m³, 10 m³, 16 m³, 22 m³ un 30 m³ konteineri, skatīt 11.tabulu. (JUMIS dati uz 30.04.2023.)

11. tabula. Būvgružu un liela izmēra atkritumu apsaimniekošanas tehniskā bāze

Infrastrukturā veids	Novietojums reģionā	Apraksts (aprēķinātais daudzums)
Atkritumu savākšanas transportlīdzekļi	Siguldas novads	3 transportlīdzekļi
Būvgružu un liela izmēra atkritumu konteineri	Siguldas novads	60 konteineri
Būvniecības atkritumu pārkraušanas un uzglabāšanas laukums	Siguldas novads	1 laukums

Lai nodrošinātu būvniecības atkritumu apsaimniekošanu, JUMIS ir saņēmis nepieciešamās atļaujas atkritumu pārvadāšanai un reģistrēties atkritumu pārvadājumu uzskaites valsts informācijas sistēmu (APUS), veicot atkritumu pārvadājumu uzskaiti, lai nodrošinātu atkritumu pārvadājumu elektronisko reģistrāciju un uzskaiti valsts teritorijā. Būvniecības un liela izmēra atkritumi tiek nogādāti atkritumu pieņemšanas poligonā SIA "Getliņi EKO" apglabāšanai vai pārstrādei. Lai nodrošinātu būvniecības atkritumu izvešanu, jāreķinās ar augstām pakalpojuma izmaksām - tai skaitā transporta izdevumiem, administratīvajām izmaksām, ar izmaksām, kas saistītas ar to noglabāšanu atkritumu poligonā.

JUMIS atkritumu apsaimniekošanas zonā privātpersonām, daudzdzīvokļu māju iedzīvotājiem vai juridiskajām personām, kurām rodas mazs apjoms liela izmēra un būvgružu atkritumi, ir iespēja pašiem atvest un nodot atkritumus pēc



faktiskā apjoma par samaksu. JUMIS sadarbībā ar Siguldas pašvaldību Siguldas pilsētas, Siguldas, Allažu un Mores pagastu iedzīvotājiem trīs reizes gadā rīko speciālās šķirošanas akcijas, un kuru laikā lielgabarīta atkritumus var nodot bez maksas.

CITI PAKALPOJUMI

Lai nodrošinātu JUMIS izaugsmes un attīstības iespējas, tiek piedāvāti dažādi papildus vides apsaimniekošanas pakalpojumi ar mērķi veikt pilna cikla servisu. Šie pakalpojumi ir sezonāli - traktortehnikas pakalpojumi (sniega tīrīšana un sāls kaisīšana), sāls-smilts maisījuma pārdošana, lapu savākšana, zāles un mauriņa pļaušana, latvāņu iznīcināšana –smidzināšana un pļaušana, beramkravu piegāde (smilts, grants, šķemba),

lauksaimniecības iepakojuma savākšana, mājas numura zīmju izgatavošana, dārza darbi (krūmu izzāģēšana, teritorijas sakopšana) u.c. Pakalpojumi tiek piedāvāti Siguldā un tuvākajos novados kā Līgatnes novads, Krimuldas novads, Mālpils novads, Sējas novads, Inčukalna novads u.c. JUMIS pakalpojuma nodrošināšanas pamatā ir sekojoša tehniskā bāze, skatīt 12. tabulu. (JUMIS dati uz 30.04.2023.)

12. tabula. Citu pakalpojumu tehniskā bāze

Infrastruktūras veids	Novietojums reģionā	Apraksts (aprēķinātais daudzums)
Transportlīdzekļi (traktortehnika)	Siguldas novads	1 transportlīdzeklis Nr. 7
Zāles pļāvējs	Siguldas novads	2 gab.
Trimmeris	Siguldas novads	2 gab.
Rokas smidzinātājs	Siguldas novads	2 gab.



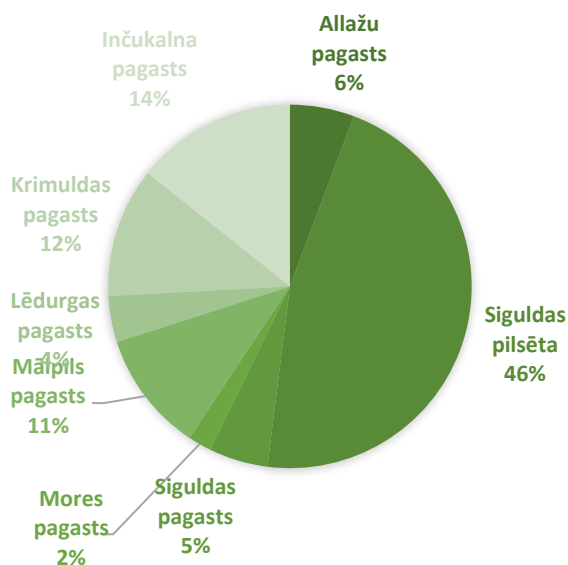
TIRGUS ANALĪZE, KONKURENTU UN KLIENTU APRAKSTS

Ar 2021.g. 1.jūliju administratīvo teritoriju un apdzīvoto vietu likumā stājās spēkā noteikumi, paredzot būtiskas izmaiņas Latvijas novadu teritoriālajā iedalījumā, administratīvi teritoriālās reformas rezultātā Siguldas novads apvienojies ar Krimuldas, Mālpils un Inčukalna novadu, izņemot Vangažu pilsētu, kas pievienota jaunizveidotajam Ropažu novadam. Ņemot vērā pašreizējos noteikumus par atkritumu apsaimniekošanas reģioniem, Siguldas novada administratīvās teritorijas JUMIS atkritumu apsaimniekošanas zona ir Siguldas pilsēta, Siguldas pagasts, Allažu pagasts, Mores pagasts un Mālpils pagasts.

JUMIS savus pakalpojumus, atbilstoši pašvaldību veiktajiem iepirkumiem un spēkā esošajiem saistošajiem noteikumiem par atkritumu apsaimniekošanu, nodrošina Siguldas pilsētā, Siguldas pagastā, Allažu pagastā, Mores pagastā un Mālpils pagastā.

Nešķirotu sadzīves atkritumu apsaimniekošanu no atkritumu radītājiem (juridiskas personas, namu apsaimniekotāji, privātpersonas), atbilstoši pašvaldību veiktajiem iepirkumiem un spēkā esošajiem saistošajiem noteikumiem par atkritumu apsaimniekošanu, JUMIS nodrošina atkritumu apsaimniekošanas zonā apkalpojot Siguldas pilsētu, Siguldas pagastu, Allažu pagastu, Mores pagastu un Mālpils pagastu. Saskaņā ar Latvijas Republikas Iekšlietu Ministrijas Pilsonības un Migrācijas Lietu Pārvaldes iedzīvotāju reģistra statistiku uz 30.06.2021, Siguldas novadā ik gadu palielinās iedzīvotāju skaits. Siguldas novada administratīvās teritorijā kopā ir vidēji 32287 iedzīvotāji, no tiem JUMIS atkritumu apsaimniekošanas zonā 1847 Allažu pagastā, 667 Mores pagastā, 1699 Siguldas pagastā un 14937 Siguldas pilsētā, skatīt 5.attēlu.

5.attēls. Siguldas novada iedzīvotāju skaits



JUMIS atkritumu apsaimniekošanas zonā atkritumu apsaimniekošanas noslēgto līgumu kopējais skaits 4047 klienti, ko veido 474 juridiskās personas un namu apsaimniekotāji, 3573 privātpersonas. Noslēgto līgumu skaits Siguldas pilsētā ir 2376, Siguldas pagastā 346, Allažu pagastā 512, Mores pagastā 122, Mālpils pagastā 650.

Saskaņā ar Eiropas Parlamenta un Padomes Direktīvu 2008/98/EK, atkritumu apsaimniekošanas nozarē ir noteikti mērķi attiecībā uz atkritumu pārstrādes apjomu palielināšanu. Kā liecina Atkritumu apsaimniekošanas valsts plāna 2021.-2028.gadam 5.pielikumā norādītais, pēc administratīvi teritoriālās reformas, Siguldas novadam apvienojies ar Krimuldas, Mālpils un Inčukalna Inčukalna novadu radītais poligonos nododamais atkritumu daudzums no Siguldas novada pašvaldības pieaugs, skatīt 13. tabulu¹.

Lai nodrošinātu efektīvāku atkritumu apsaimniekošanas līgumu kontroli Siguldas novada administratīvajā teritorijā, JUMIS modernizēs un digitalizēs iekšējās uzskaites sistēmas un izveidos klientu pašapkalpošanās portālu. Portālā varēs uzzināt aktuālo situāciju par noslēgtajiem nešķirotiem sadzīves atkritumu un dalīti vāktu atkritumu līgumiem, kā arī kompostēšanas vietām.

13.tabula. Radītais poligonos nogādājamo atkritumu daudzums Siguldas novadā

Veids	2020	2025	2030	2035	Kopā 2020-2035
Nešķirotie sadzīves atkritumi	8834	106637	11043	11625	171492
Citi	2827	3404	3534	3720	54877

Veicinot ilgtspējīgu un sakoptu vidi, saskaņā ar JUMIS vidēja termiņa darbības stratēģiju 2018.-2023.gadam, JUMIS ik gadu investē šķirošanas infrastruktūras attīstībā, nodrošinot iedzīvotājiem arvien ērtākus risinājumus. Paplašināta dalīti vāktu šķiroto atkritumu infrastruktūra ar 8 jauniem pazemes šķirošanas konteineriem, izveidots jauns bezmaksas dalīti vāktu šķiroto atkritumu maisu maršruts privātpersonām, Siguldā L.Paegles ielas kvartālā uzstādīts atkritumu šķirošanas viedpunkts deviņu daudzdzīvokļu māju iedzīvotājiem ar iespēju nodot sadzīves un bioloģiski noārdāmos atkritumus pēc svara, maksājot par individuāli nodoto apjomu. Veicinot atkritumu šķirošanu un dažādu materiālu nonākšanu otrreizējā pārstrādē, JUMIS nodrošina iedzīvotājiem bezmaksas nolietotās elektrotehnikas savākšanu no māsaimniecībām, un trīs reizes gadā bezmaksas lielgabarīta un nolietotu riepu nodošanas akciju.

¹ <https://www.varam.gov.lv/lv/media/6203/download>

Lai veicinātu atkritumu radītāju aktīvu iesaisti bioloģisko atkritumu dalītā vākšanā un to nodošanā pārstrādē, samazinot poligonos noglabājamo atkritumu daudzumu, JUMIS no 2020.gada nodrošina specializētu maršrutu bioloģiski noārdāmo (pārtikas) atkritumu apsaimniekošanai. Maksa par dalīti savākto bioloģisko atkritumu apsaimniekošanu noteikta zemāka kā sadzīves atkritumiem. Labiekārtots un apsaimniekots dārzu un parku atkritumu kompostēšanas laukums. Un veicinot tekstila materiālu otrreizējo apriti Latvijā un iedzīvotāju iespējas šķirot, 2020.gadā Siguldā uzstādīti bezmaksas tekstila šķirošanas konteineri. Lai nodrošinātu ērtāku informācijas apriti un atvieglotu ikdienas rūpes par apkārtējo vidi, izstrādāta atkritumu pārvaldības lietotne "Eco Baltia". Tajā JUMIS klientiem tiek vienuviet nodrošinātas iespējas pārraudzīt atkritumu izvešanas grafikus, pieteikt vēlamos pakalpojumus, uzzināt par tuvākajiem atkritumu šķirošanas punktiem, kā arī veikt citas ar atkritumu apsaimniekošanu saistītās darbības. Dalīti vāktajiem publiski pieejamajiem atkritumu šķirošanas konteineriem ir uzlīme ar QR kodu, kuru, noskenējot klienti caur lietotni "Eco Baltia", var ziņot uzņēmumam par bojātiem vai netīriem šķirotu atkritumu konteineriem, kā arī informēt par publiski pieejamo atkritumu šķirošanas punktu tvertnēm, kuras piepildījušās vēl pirms plānotā izvešanas grafika un tām nepieciešama ātrāka tukšošana.

Lai veicinātu iedzīvotāju aktīvāku iesaisti atkritumu šķirošanā, kā arī nodrošinātu ērtāku pieeju informācijai par citiem ar atkritumu apsaimniekošanu saistītiem jautājumiem, JUMIS pilnveidoja uzņēmuma mājas lapu. Jaunizveidotajā mājas lapā galvenā uzmanība tiek vērsta uz to, lai lietotājam nepieciešamā informācija būtu viegli atrodamā un pārskatāma. Izmantojot mājas lapā piedāvātos risinājumus, ir iespēja elektroniskā veidā pieteikt dažādus pakalpojumus, kā arī noslēgt līgumus.

Kā jauninājums mājas lapā izveidota atsevišķa sadaļa "Atkritumu šķirošana", kurā jebkurš novadnieks var iepazīties ar JUMIS piedāvātajām atkritumu šķirošanas iespējām, kā arī uzzināt par to, kā dažādus atkritumu veidus šķirot pareizi. Un ir izveidota JUMIS Facebook lapa, kur klienti var sekot līdzi jaunumiem un aktuālajai informācijai.

Ņemot vērā dalīti vāktu šķirotu atkritumu pieaugumu un infrastruktūras paplašināšanu, JUMIS optimizējot nešķirotu sadzīves atkritumu maršrutus, klientiem piedāvā iespēju samazināt atkritumu izvešanas grafiku uz retāku 1x12 nedēļās, savukārt tiem klientiem, kuriem šis izvešanas grafiks ir par biežu, tiek piedāvāta iespēja samainīt konteineru uz mazāku tilpumu. Ņemot vērā, ka JUMIS investējis infrastruktūrā, katru gadu modernizējot un paplašinot šķirošanas iespējas, JUMIS atkritumu apsaimniekošanas zonā savāktais, pārstrādei nodotais un atkritumu poligonā apglabājamo nodotais atkritumu apjoms samazinās, skatīt 14.tabulu.

14. tabula. JUMIS savāktais atkritumu daudzums 2022.gadā, tonnas

Atkritumu nosaukums	Savākto atkritumu masa (tonnas)	Pārstrādei nodoto atkritumu masa (tonnas)	Atkritumu poligonā apglabāšanai nodoto atkritumu masa (tonnas)
Nešķiroti sadzīves atkritumi	4410.32	4410.32	
Smagie pelni	107.08		107.08
Jauktais iepakojums	683.34	683.34	
Plastmasas iepakojums	1.62	1.62	
Stikla iepakojums	397.588	397.588	
Luminiscentās spuldzes un citi dzīvsudraba saturoši	0.75	0.75	
Citas nederīgas elektriskās un elektroniskās iekārtas	24.147	25.117	
Hlorfluorūdeņražus saturošas nederīgas iekārtas	20.16	22.64	
Bīstamus komponentus saturošas nederīgas elektriskās un elektroniskās iekārtas	7.07	7.69	
Baterijas un akumulatori	0.481	0.831	
Nolietotas riepas	49.96	49.96	
Citas motoreļļas, pārnesumu eļļas, smēreļļas	2.5	2.5	
Eļļas filtri	0.14	0.14	
Iepakojums, kurš satur bīstamu vienu atlikumus vai ir ar tām piesārņots	0.18	0.18	
Bioloģiski noārdāmi atkritumi	91.49	91.49	
Bioloģiski noārdāmi virtuves atkritumi	113.48	113.48	
Liela izmēra atkritumi	564.33		564.33
Būvniecības atkritumi	334.58	334.58	
Tekstilizstrādājumi	82.822	82.822	
Azbestu saturoši būvmateriāli	6.7		6.7
Kopā	6898.74	6225.05	678.11
2021.gada kopā	8177.14	7197.48	975.24

2022.gadā Latvijā lielākajā cieto sadzīves atkritumu poligonā "Getliņi" par 4,9% samazinājās pieņemtais nešķirotu sadzīves atkritumu apjoms, 2021. gadā poligonā nonāca 268000 tonnu nešķirotu sadzīves atkritumu, bet 2022.gadā 255000 tonnu². Ik gadu uzlabojot iespējas māsaimniecībās un pilsētvidē šķirot atkritumus, tas ļauj iedzīvotājiem ne tikai ietaupīt, bet arī palielināt pārstrādāto atkritumu apjomu.

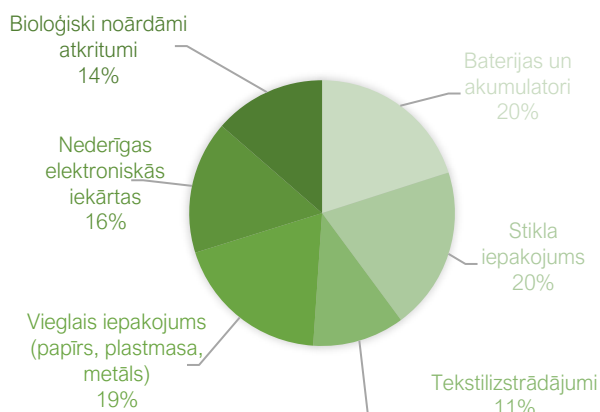
Lai samazinātu maksājumus par atkritumu izvešanu, saudzētu vidi un sekmētu sadzīves atkritumu apglabāšanas poligonos pakāpenisku samazināšanu, JUMIS atkritumu apsaimniekošanas zonā ir izveidota atkritumu šķirošanas infrastruktūra ar 80 publiski pieejamiem bezmaksas šķirošanas punktiem, kas nodrošina iedzīvotājiem dalīti vākto šķirotu atkritumu apsaimniekošanu.

Ar katru gadu pieaug cilvēku izpratne par atkritumu šķirošanas nozīmi, taču atkritumu šķirošanas paradumi Latvijā pagaidām vēl tikai veidojas, skatīt 6.attēlu.

Pēc 2022.gada veiktās Siguldas iedzīvotāju aptaujas par atkritumu šķirošanas paradumiem, visaktīvāk šķiro baterijas – 68,2% respondentu. Otrajā vietā ir stikla tara – tos šķiro 67,4% aptaujas dalībnieku, savukārt 65% iedzīvotāju šķiro arī plastmasu, papīru un kartonu. Tekstila šķirošanas konteinerus ikdienā šobrīd izmanto 38,1% respondentu. Elektroniku atsevišķi no pārējiem atkritumu veidiem šķiro 55,1% aptaujāto. Bioloģiski noārdāmos atkritumus ikdienā šķiro 46,3%, bet iespēju atbrīvoties no lielgabarīta atkritumiem izmanto 33,5% respondentu. Publiski pieejamos atkritumu šķirošanas konteinerus ikdienā izmanto 53,5% aptaujāto. Aptaujas respondenti ir norādījuši, ka ikdienā regulāri izmanto atkritumu šķirošanas laukuma "Zemdegas" sniegtos pakalpojumus – tie ir 48,7% aptaujāto.

² <https://www.getlini.lv/samazinas-neskiroto-sadzives-atkritumu-apjoms-riga-un-pieriga/>

6. attēls. Atkritumu veids, ko ikdienā šķiro



JUMIS Koncesijas līgums nosaka, ka koncendents (Siguldas novada pašvaldība) apstiprina koncesionāra iesniegto nešķirotu sadzīves atkritumu apsaimniekošanas pakalpojumu tarifa aprēķinu, ņemot vērā nosacījumu, ka tarifam jābūt konkurētspējīgam Pierīgas reģionā un samērīgam ar apkārtējos novados - Inčukalna, Krimuldas, Līgatnes, Ropažu un Mālpils - noteiktajiem pakalpojumu tarifiem. Saskaņā ar Atkritumu apsaimniekošanas likumu nešķirotu sadzīves atkritumu apsaimniekošanas (izņemot sadzīves atkritumu reģenerāciju) maksu atkritumu sākotnējam radītājam vai valdītājam veido:

1) pašvaldības lēmumā apstiprinātā maksa par sadzīves atkritumu apsaimniekošanu, kurā tiek ietvertas visas izmaksas par nešķirotu un dalīti savāktu atkritumu savākšanu, pārvadāšanu, pārkraušanu, šķirošanu un citām normatīvajos aktos noteiktajām darbībām, ko veic pirms atkritumu reģenerācijas un kas samazina apglabājamo atkritumu apjomu, maksa par uzglabāšanu un šo darbību veikšanai nepieciešamo infrastruktūras objektu izveidošanu un uzturēšanu, kā arī starpība starp dalīti savāktu bioloģisko atkritumu apsaimniekošanas izmaksām un šā likuma 39.1 pantā noteikto maksu. (Maksu par dalīti savāktu bioloģisko atkritumu apsaimniekošanu pašvaldība nosaka 60 procentu

apmērā no šā likuma 39. panta pirmajā daļā noteiktās maksas).

2) maksa par nešķirotu sadzīves atkritumu apstrādi saskaņā ar Sabiedrisko pakalpojumu regulēšanas komisijas apstiprinātu tarifu.

Nešķirotu sadzīves atkritumu apsaimniekošanas tarifs 2023.gadā, skatīt 15.tabulu.

15.tabula. Atkritumu apsaimniekošanas tarifs Pierīgas reģionā 01.01.2023.

Apsaimniekošanas zona	Apsaimniekotājs	Tarifs EUR/m ³ +PVN
Siguldas novada administratīvā teritorija		
Inčukalna pagasts	SIA Clean R, poligons „Getliņi”	25.21
Mālpils pagastā	JUMIS, poligons „Getliņi”	29.49
Siguldas pilsēta, Siguldas pagasts, Allažu pagasts, Moers pagasts	JUMIS, poligons „Getliņi”	29.50
Krimuldas pagasts	SIA “ZAAO”, poligons “Daibe”	23.28
Lēdurgas pagasts		23.28
Ropažu novada administratīvā teritorija		
Stopiņu pagasts	SIA Clean R, poligons „Getliņi”	22.94
Vangažu pilsēta		24.34
Ropažu pagasts		22.70
Garkalnes pagasts	SIA “Garkalnes komunālserviss”, poligons „Getliņi”	26.78
Saulkrastu novada administratīvā teritorija		
Saulkrasti	SIA “ZAAO”, poligons „Getliņi”	27.28
Saulkrastu pagasts		27.28
Sējas pagasts		27.28
Cēsu novada administratīvā teritorija		
Līgatnes pilsēta	SIA “ZAAO”, poligons “Daibe”	23.85
Līgatnes pagasts		27.28

Lai korekti vērtētu tarifa konkurētspēju, individuāli jāvērtē komersanta līguma nosacījumi (t.sk. infrastruktūras modernizācija un attīstība, inovatīvi risinājumi), un poligona kopējais sadzīves atkritumu apglabāšanas pakalpojuma tarifs.

JUMIS atkritumu apsaimniekošanas zonā Siguldas pilsētā, Siguldas, Allažu un Mores pagastā, pašvaldības lēmumā apstiprinātā maksa par nešķirotu sadzīves atkritumu apsaimniekošanas pakalpojumu ir augstāka, saskaņā ar JUMIS vidēja termiņa darbības stratēģiju 2018.-2023.gadam, izveidojot un uzturot plašu dalītās atkritumu vākšanas, šķirošanas infrastruktūru, kā piemēram, atkritumu šķirošanas laukums, preskonteineru pilotprojekts daudzdzīvokļu māju kvartālā Leona Paegles ielā, izstrādāti un ieviesti inovatīvi risinājumi konteineru apsaimniekošanas sistēmai QR kodi un iedzīvotāju identificēšanai ar Siguldas ID karti, izveidots jauns atsevišķs maršruts bioloģiski noārdāmo (pārtikas) atkritumu apsaimniekošanai, papildinātas un izveidotas jaunas dalīti vāktos šķirotos atkritumu (stikla un vieglā iepakojuma), tekstilizstrādājumu punktu vietas ar jauniem publiski pieejamiem bezmaksas šķirošanas konteineriem, izbūvēti pazemes šķirotos atkritumu konteineri, izveidoti jauni dalīti vāktos šķirotos atkritumu maršruti privātpersonām – bezmaksas šķirošanas maisu sistēma un

bezmaksas elektronikas izvešanas maršruts, veicināta iedzīvotāju aktīva iesaistīšanās šķirošanas sistēmā un izglītoti iedzīvotāji pareizā otrreizējo izejmateriālu šķirošanu.

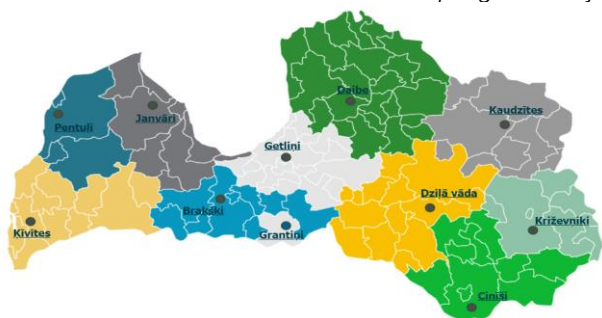
Atkritumu apsaimniekošanas maksas otru daļu veido Sabiedrisko pakalpojumu regulēšanas komisijas apstiprinātais tarifs par sadzīves atkritumu apglabāšanu atkritumu poligonos, skatīt 16.tabulu. SIA "Getliņi EKO" būtiskās tarifa izmaiņas saistītas gan ar DRN izmaksu pieaugumu, gan arī lai izpildītu Eiropas Savienības (ES) prasības, SIA "Getliņi EKO" ar ES līdzfinansējumu veica būtiskas investīcijas poligona infrastruktūrā, izbūvējot sausās fermentācijas bioloģiski noārdāmo atkritumu pārstrādes kompleksu. No 2021. gada pierīgā obligāti jāšķiro bioloģiski noārdāmie atkritumi.

16.tabula. Atkritumu apglabāšanas tarifs poligonā 2023.gads, EUR/t

Poligons	Nešķiroti sadzīves atkritumu apglabāšanas tarifs, EUR/t bez PVN	Sadzīves atkritumi – mājsaimniecībā, tirdzniecībā, pakalpojumu sniegšanas procesā vai citur radušies atkritumi, EUR/t bez PVN	Pārstrādei izmantojamie pārtikas un virtuves bioloģiskie atkritumi, EUR/t bez PVN
SIA "Getliņi EKO", poligonā "Getliņi"	135.50	150.00	64.50
SIA "ZAAO" poligons "Daibe"	89.08	110.00	Nav

Siguldas novads ir viens no tālākajiem atkritumu apsaimniekotājiem no poligona SIA "Getliņi EKO", attiecīgi transportēšanas izdevumi uz atkritumu apglabāšanas vietu SIA "JUMIS" ir augstāki, skatīt 7.attēlu.

7.attēls. Atkritumu apsaimniekošanas reģioni un atkritumu poligoni Latvijā



Konkurence tirgū ir pietiekama, jo atkritumu apsaimniekošanas pakalpojumu sniedzēju apjoms Latvijā ir pietiekams, t.sk. privātie komersanti. JUMIS darbība ir orientēta uz Siguldas novada pašvaldības iedzīvotājiem teritorijās. JUMIS iesaiste komercdarbībā nerada negatīvu ietekmi uz privātajiem uzņēmējiem un konkurences procesu kopumā. JUMIS Siguldā, Leona Paegles ielā nešķirotiem sadzīves un bioloģiski noārdāmo (pārtikas) atkritumu apsaimniekošanai uzstādīja preskonteinerus ar īpašu konteineru čipošanas sistēmu iedzīvotāju identificēšanai ar Siguldas ID karti. Pateicoties atkritumu šķirošanas viedpunktiem, no 01.04.2021. Siguldā deviņu daudzdzīvokļu namu

iedzīvotāji sadzīves un bioloģiski noārdāmos atkritumus sāka nodot tikai pēc svara, maksājot tikai par individuāli nodoto apjomu. Iedzīvotāji, kuri aktīvāk šķiro atkritumus, var samazināt par 50% savus atkritumu apsaimniekošanas izdevumus. Tāpat, 2021.gadā ir izstrādāta atkritumu pārvaldības lietotne "Eco Baltia", kur JUMIS klientiem tiek vienuviet nodrošinātas iespējas pārraudzīt atkritumu izvešanas grafikus, pieteikt vēlamos pakalpojumus, uzzināt par tuvākajiem atkritumu šķirošanas punktiem, kā arī veikt citas ar atkritumu apsaimniekošanu saistītās darbības. JUMIS nodrošina būvgružu un liela izmēra atkritumu apsaimniekošanu Siguldas un tuvākajos novados un šajās teritorijās darbojas vēl šādi būvgružu atkritumu apsaimniekotāji: SIA "ZAAO", SIA "Clean R", SIA "RSC Noma", SIA "RSC", SIA "RavLat Group", SIA "Lautus", SIA Viskonta, SIA "DGR serviss".

SVID ANALĪZE

Stiprās puses	Vājās puses
Izveidota vides aizsardzības prasībām atbilstoša atkritumu apsaimniekošanas sistēma	Nepietiekams bioloģiski noārdāmo atkritumu dalītajā vākšanā iesaistīto atkritumu radītāju īpatsvara pieaugums, lai nodrošinātu normatīvajos aktos noteikto nešķirotu sadzīves atkritumu pārstrādes mērķu sasniegšanu
Ilggadēja pieredze un zināšanas atkritumu apsaimniekošanas pakalpojuma sniegšanā	Ne visi atkritumu radītāji ir noslēguši līgumu par atkritumu apsaimniekošanu
Attīstīta infrastruktūra, plašs atkritumu dalītās infrastruktūras nodrošinājums	Dalīti vāktā vieglā iepakojuma un stikla apjoma samazināšanās
Investīcijas atkritumu sistēmas modernizēšanā un infrastruktūrā	Mazkvalificētā darbaspēka mainība
Stabila finanšu situācija	
Materiāltehniskā bāze un administratīvā kapacitāte	
Jaunu pakalpojumu pieejamība un fleksibilitāte	
Darba vietu nodrošināšana Siguldas novada iedzīvotājiem	
Profesionāli un kompetenti darbinieki	
Sakārtoti iekšējie procesi	
Iespējas	Draudi
Siguldas novada administratīvā teritorijā ir viena sadzīves atkritumu apsaimniekošanas zona, apsaimniekot sadzīves atkritumus visā Siguldas novadā	Energoresursu cenu pieaugums
Jaunu pakalpojumu attīstīšana	Tirgus pieprasījums
Materiāli tehniskās bāzes atjaunošana un modernizēšana, CO2 izmešu samazināšana, maršrutu efektivizēšana	Klientu skaita un maksātspējas samazināšanās
Sabiedrības informēšanas līmeņa paaugstināšana, ieviešot izglītojošus pasākumus par dalīti vāktu atkritumu šķirošanu, veidojot vienotu atkritumu šķirošanas kultūru	Straujš otrreiz pārstrādājamo materiālu cenu kritums
Sadarbība ar pašvaldību un sabiedrības informēšana jautājumos par vides aizsardzību un dabas resursu ilgtspējīgu izmantošanu	Ārkārtas situācijas (t.sk. avārijas situācijas, plūdi, epidemioloģiskās drošības draudi).
Stabila valsts ekonomiskā situācija, pašvaldības atbalsts investīciju īstenošanai	



STRATĒĢISKAIS MĒRĶIS UN UZDEVUMI

Siguldas novada pašvaldības dome ir noteikusi JUMIS vispārējo stratēģisko mērķi: nodrošināt kvalitatīvus, ilgtspējīgus un normatīvo aktu prasībām atbilstošus atkritumu apsaimniekošanas pakalpojumus saistošajos noteikumos noteiktajās sadzīves atkritumu apsaimniekošanas zonās Siguldas novada administratīvā teritorijā, rūpējoties par vides, cilvēku dzīvības un veselības aizsardzību, sakoptu un tīru apkārtējo vidi, mazinot atkritumu rašanos, nodrošinot radīto atkritumu daļītu savākšanu.

JUMIS resursi sadarbībā ar Siguldas novada pašvaldību tiek ieguldīti kvalitatīvā vides atkritumu apsaimniekošanas pakalpojumu sniegšanā. Siguldas novada administratīvās teritorijas ekonomiskās un sociālās attīstības interesēs, modernizējot atkritumu apsaimniekošanas sistēmu, attīstot daļīti vāktu šķirotu atkritumu infrastruktūru un veidojot iedzīvotāju izpratni par atkritumu šķīrošanu, popularizējot zaļo dzīvesveidu iedzīvotāju un viesu vidū, pilnveidojot klienta servisa kompetenci, lai sekmētu JUMIS stratēģisko mērķi.

8. attēls. Uzdevumi stratēģiskā mērķa sasniegšanai



Lai īstenotu stratēģisko mērķi, ir definēti galvenie virzieni stratēģiskā mērķa sasniegšanai.

Procesu efektīvācija un inovatīvu risinājumu ieviešana

1. Modernizētas iekšējās uzskaites sistēmas un izveidots klientu pašapkalpošanās portāls.
2. Infrastruktūras paplašināšana ar pazemes atkritumu konteineriem nešķirotiem sadzīves atkritumiem, projekta tehnoloģiskā inovācija – identifikācija ar Siguldas ID karti.

Vides, sociālās un pārvaldības ilgtspēja (ESG)

3. JUMIS ilgtspējas stratēģijas izstrāde un ieviešana, lai veicinātu uzņēmuma darbības efektivitāti un ilgtermiņa vērtības pieaugumu, un uzņēmuma politiku iedzīvināšanu vides aizsardzības, sociālās atbildības un ilgtspējas jomās.

Dalīti vākto šķiroto atkritumu apsaimniekošanas sistēmas paplašināšana

4. Papildinātas dalīti vākto šķiroto atkritumu (stikla un vieglā iepakojuma) punktu vietas ar jauniem publiski pieejamiem bezmaksas šķirošanas konteineriem.
5. Papildinātas dalīti vākto tekstilizstrādājumu konteineru skaits ar jauniem publiski pieejamiem bezmaksas šķirošanas konteineriem.
6. Jauns pakalpojums, publiski pieejami bezmaksas šķirošanas elektronikas konteineri.
7. Veicināta iedzīvotāju aktīva iesaistīšanās šķirošanas sistēmā un izglītoti iedzīvotāji pareizā otrreizējo izejmateriālu un bioloģiski noārdāmo atkritumu šķirošanu.

Stratēģiskais mērķis (SM)	Uzdevums (U)	Rīcības (R)	Rezultatīvais rādītājs	Mērķa vērtība						Mērķa vērtība Stratēģijas perioda beigās	Atbildīgie izpildītāji	Finanšu resursi un avoti
				Bāzes vērtība	2024.g	2025.g	2026.g	2027.g	2028.g			
(SM) Nešķirotu sadzīves atkritumu samazināšana	U 1. Procesi efektīvāka un inovatīvu risinājumu ieviešana	R 1. Eglupes ciemā nešķirotu sadzīves atkritumu apsaimniekošanai uzstādīti pazemes konteineri ar īpašu konteineru čipošanas sistēmu un iedzīvotāju identificēšanu ar Siguldas ID karti. Šķirotu atkritumu apsaimniekošanai pazemes atkritumu konteineri stiklam un vieglajam iepakojumam	Prognozējamo nešķirotu sadzīves atkritumu apjomu punkta (%)	100	100	100	75	65	50	Nešķirotu sadzīves atkritumu apsaimniekotais daudzums 2028.gadā 50%	JUMIS direktore un valdes locekle, Siguldas novada pašvaldība	JUMIS nodrošina konteineru iegādes un IT tehnoloģiskās infrastruktūras investīcijas. Atkritumu izvešanas, uzturēšanas un pamatlīdzekļu iegādes izmaksas iekļaujot sadzīves atkritumu tarifā
			Prognozējamo dalīti vāktu šķirotu atkritumu apjomu punkta (%)	0	0	0	25	35	50	Dalīti vāktu šķirotu atkritumu apsaimniekotais daudzums 2028.gadā 50%		
		R 2. Modernizēt iekšējās uzskaites sistēmas un izveidot klientu pašapkalpošanās portālu	Klientu portāls	0	izstrādāt	ieviest	uzturēt	uzturēt	uzturēt	2025.gadā pieejams pašvaldībai līgumu kontrolēšanai, 2026. gadā klientiem	JUMIS direktore un valdes locekle, Siguldas novada pašvaldība	JUMIS budžets, investīcijas iekļaujot sadzīves atkritumu tarifā
			Klientu apkalpošanas un loģistikas sistēma	0	izstrādāt	ieviest	uzturēt	uzturēt	uzturēt	iedzīvotāju novērtējums, 2028.gadā 8.5 balles		
			Grāmatvedības sistēma	0	0	izstrādāt	ieviest	uzturēt	uzturēt	iedzīvotāju novērtējums, 2028.gadā 8.5 balles		

Stratēģiskais mērķis (SM)	Uzdevums (U)	Rīcības (R)	Rezultatīvais rādītājs	Mērķa vērtība					Mērķa vērtība Stratēģijas perioda beigās	Atbildīgie izpildītāji	Finanšu resursi un avoti	
				Bāzes vērtība	2024.g	2025.g	2026.g	2027.g				2028.g
(SM) Nešķirotu sadzīves atkritumu samazināšana	U 2. Vides, sociālās un pārvaldības ilgtspēja	R 3. JUMIS darbības efektivitātes un vērtības pieauguma ilgtspēja	Izstrādāt un ieviest JUMIS ilgtspējas stratēģiju (ESG)	0	izstrādāt	ieviest	uzturēt	uzturēt	uzturēt	Iedzīvotāju un darbinieku novērtējums	JUMIS direktore	JUMIS budžets
			Infrastrukturā atjaunošana (t.sk. Augļu ielu 8 kanalizācijas pievada izbūve)	0	ieviest	ieviest	ieviest	ieviest	ieviest	Ik gadu kopā ar gada pārskatu iesniegts pamatlīdzekļu saraksts	JUMIS direktore un valdes locekle, Siguldas novada pašvaldība	JUMIS budžets, investīcijas iekļaujot sadzīves atkritumu tarifā
			Uzraudzīt un monitorēt radīto, kā arī novērsto siltumnīcefekta gāzu apjomu, organizācijas procesu uzraudzībai un emisiju samazināšanai	1	1	1	1	1	1	Ik gadu iegūts verifikācijas apliecinājums atbilstoši ISO 14064-1:2018 standarta prasībām		

Stratēģiskais mērķis (SM)	Uzdevums (U)	Rīcības (R)	Rezultatīvais rādītājs	Mērķa vērtība						Mērķa vērtība Stratēģijas perioda beigās	Atbildīgie izpildītāji	Finanšu resursi un avoti	
				Bāzes vērtība	2024.g	2025.g	2026.g	2027.g	2028.g				
(SM) Nešķirotu sadzīves atkritumu samazināšana	U 3. Dalīti vāktu šķirotu atkritumu apsaimniekošanas sistēmas paplašināšana	R 4. Paplašināt dalīti vāktu šķirotu atkritumu (stikla un vieglā iepakojuma) infrastruktūru, izbūvējot 4 gab. jaunus pazemes atkritumu šķirošanas konteinerus	Papildināta dalīti vāktu šķirotu atkritumu savākšanas infrastruktūra (skaits)	21	0	0	2 gb.	0	2 gb.	Dalīti vāktu šķirotu atkritumu (stikla un vieglā iepakojuma) daudzums 2028.gadā 4 gab.	JUMIS direktore un valdes locekle, Siguldas novada pašvaldība	JUMIS budžets, investīcijas iekļaujot sadzīves atkritumu tarifā	
		R 5. Paplašināt dalīti vāktu šķirotu atkritumu (tekstilizstrādājumu) infrastruktūru, izvietojot ne mazāk kā 4 jaunus konteinerus	Papildināta dalīti vāktu tekstilizstrādājumu savākšanas infrastruktūra (skaits)	7	0	2 gb.	0	2 gb.	0	Dalīti vāktu šķirotu atkritumu (tekstilizstrādājumu) daudzums 2028.gadā 4 gab.			
		R 6. Paplašināt dalīti vāktu šķirotu atkritumu (elektronikas) infrastruktūru, izvietojot ne mazāk kā 4 jaunus konteinerus	Izveidota jauna infrastruktūra elektronikas savākšanai (skaits)	0	2 gb.	0	2 gb.	0	0	Dalīti vāktu šķirotu atkritumu (elektronikas) daudzums 2028.gadā 4 gab.			
		R 7. Trīs reizes gadā bezmaksas lielgabarīta un nolietotu riepu nodošanas akcija	Iedzīvotāju iesaistes samazinājums (m3)	900	810	720	630	540	450	Nodotais atkritumu apjoms 2028.gadā 450m3	JUMIS direktore		JUMIS budžets
		R 8. Atkritumu šķirošanas laukums Mālpilī	Iedzīvotāju iesaistes samazinājums (m3)	0	0	100	110	150	300	Atkritumu šķirošanas laukumu apmeklētāju un nodotā materiāla skaita pieaugums 2028.gadā 300 m3	JUMIS direktore un valdes locekle, Siguldas novada pašvaldība		Viena atkritumu apsaimniekošanas zona - Mālpils pagasts pievienots JUMIS, Siguldas novada pašvaldība nodrošina asfaltētu laukumu un elektrības pieslēgumu, investīcijas iekļaujot sadzīves atkritumu tarifā

Stratēģiskais mērķis (SM)	Uzdevums (U)	Rīcības (R)	Rezultatīvais rādītājs	Mērķa vērtība						Mērķa vērtība Stratēģijas perioda beigās	Atbildīgie izpildītāji	Finanšu resursi un avoti
				Bāzes vērtība	2024.g	2025.g	2026.g	2027.g	2028.g			
(SM) Nešķirotu sadzīves atkritumu samazināšana	U 4. Sekmēt iedzīvotāju izpratni un atbildību par pareizu otrreizējo izejmateriālu šķirošanu, dalīti vākt šķirotu atkritumu apjoma un kvalitātes palielināšana	R 9. Info lapa par pareizu un atbildīgu šķirošanu – izplatīšana sadarbībā ar apsaimniekotājiem, informācija mājas lapā un e-pastā	Dalīti vākt šķirotu atkritumu kvalitātes pieaugums (%)	83	84	85	87	89	91	Iedzīvotāju novērtējums, dalīti vākt šķirotu atkritumu kvalitātes palielināšana līdz 91%	JUMIS direktore un valdes locekle, Siguldas novada pašvaldība	JUMIS budžets
		R 10. Informācijas izvietošana Jumis un Siguldas pašvaldības mājas lapās u.c. reizi pusgadā.										
		R 11. Informēt JUMIS klientus par aktualitātēm atkritumu šķirošanas jomā. Darīt zināmu par JUMIS plānotajām un realizētajām iniciatīvām, pasākumiem reizi mēnesī.										
		R 12. Bioloģiskie noārdāmo atkritumu apsaimniekošanas sistēmas paplašināšana	Bioloģiskie noārdāmo atkritumu pakalpojuma pieaugums (klientu skaits)	121	133	175	192	221	265	Klientu skaits 2028.gadā 265	JUMIS direktore un valdes locekle, Siguldas novada pašvaldība	JUMIS budžets
	U 5. Aprites ekonomikas veicināšana	R 13. Mantu apmaiņas un/vai labošanas punkts	Atkārtota izmantošana	0	izstrādāt	ieviest	uzturēt	uzturēt	uzturēt	Apsaimniekoto mantu apjoms 2028.gadā 100m3	JUMIS direktore un valdes locekle, Siguldas novada pašvaldība	JUMIS budžets, investīcijas iekļaujot sadzīves atkritumu tarifā



REZULTATĪVIE RĀDĪTĀJI UN UZRAUDZĪBA

Uzņēmuma attīstības stratēģiskā plānošana ietver secīgus darbības posmus:

1. Plānošana – ietver pašreizējās situācijas analīzi, nākotnes perspektīvu izvērtējumu un sasniedzamo rādītāju noteikšanu;
2. Īstenošana – ietver sistemātisku definēto uzdevumu, kas nepieciešami mērķu sasniegšanai, izpildi;
3. Izvērtēšana – ietver sasniegtā progresa mērķu izpildē salīdzinājumu ar darbu plānu, secinājumu izdarīšanu un neatbilstību gadījumā priekšlikumu sagatavošanu par korektīvajām darbībām;

4. Pilnveidošana – esošās Stratēģijas pilnveidošana iekļaujot izvērtējuma rezultātus kā arī jebkurus jaunus aspektus, kas ietekmē Stratēģijas izpildi.

Lai nodrošinātu Stratēģijas sekmīgu īstenošanu, un izvērtētu sasniegto progresu uzstādīto mērķu un uzdevumu izpildē, ik gadu tiks veikta kvantitatīvā datu izpēte, lai pārbaudītu uzstādīto rezultātu rādītājus. Savukārt, lai izmērītu JUMIS atkritumu apsaimniekošanas zonas klientu apmierinātību ar pakalpojumu sniegšanu, un noskaidrotu atkritumu šķirošanas paradumus, attieksmi un apmierinātību ar izveidoto infrastruktūru, reizi gadā vienlaikus tiks veikta iedzīvotāju aptauja.

Lai nodrošinātu Stratēģijas sekmīgu īstenošanu, un izvērtētu sasniegto progresu uzstādīto mērķu un uzdevumu izpildē, ik gadu tiks veikta kvantitatīvā datu izpēte, lai pārbaudītu uzstādīto rezultātu rādītājus. Savukārt, lai izmērītu Siguldas novada iedzīvotāju apmierinātību ar pakalpojumu sniegšanu, un noskaidrotu atkritumu šķirošanas paradumus, attieksmi un apmierinātību ar izveidoto infrastruktūru, reizi gadā tiks veikta JUMIS atkritumu apsaimniekošanas zonas iedzīvotāju aptauja.

Lai novērtētu stratēģiskā mērķa sasniegšanu, JUMIS sagatavo Stratēģijas pārskata plānu, kurā ietver:

1. Aktualizētus attīstības indikatoru rādītājus;
2. Vērtējumu par stratēģiskā mērķa un prioritāšu sasniegšanas progresu;
3. Priekšlikumus Stratēģijas grozījumiem, ja nepieciešams.

Par Stratēģijas īstenošanu, tās kompetences ietvaros ir atbildīgs JUMIS. Stratēģijas izpildes progress ir novērtējams ne retāk kā vienu reizi gadā, pēc iepriekšējā gada saimniecisko darbību raksturojošo datu apkopošanas. Gadījumā, ja operatīvā informācija liecina par iespējamām neatbilstībām Stratēģijas īstenošanā pasākumi neatbilstību novēršanai veicami nekavējoties. JUMIS Siguldas novada pašvaldībai kopā ar gada pārskatu iesniedz vidēja termiņa darbības Stratēģijas pārskata plānu par iepriekšējo gadu.

NEFINANŠU MĒRĶI

JUMIS darbība ir balstīta uz vadības izveidoto organizatorisko struktūru un tās darbības efektivitāti. Lai nodrošinātu stratēģisko mērķu uzdevumu izpildi, ir izveidota darbības procesu pārvaldība un kontrole.

JUMIS nefinanšu mērķi ir uzņēmuma mērķi, kas izriet no stratēģiskajiem mērķiem un ir saistīti ar Siguldas novada pašvaldības deleģēto funkciju nodrošināšanu, ievērojot atkritumu apsaimniekošanas sistēmas dalībnieku

tiesības un pienākumus, kas Latvijā ir precīzi definēti Atkritumu apsaimniekošanas likumā.

Pakalpojuma sniegšanas apjoma palielināšana:

- Paaugstināt atkritumu apsaimniekošanas sistēmas efektivitāti samazinot apglabāšanai nododamo atkritumu apjomu.

Rezultatīvais rādītājs – līdz 2028.gadam samazināt deponējamo nešķiroto sadzīves

atkritumu apjomu par 10%, kas tiks nodoti apglabāšanai.

- Paaugstināt dalīti vāktu šķirotu atkritumu sistēmas efektivitāti un kvalitāti.

Rezultatīvais rādītājs – līdz 2028.gadam palielināt dalīti vāktu šķirotu atkritumu apjomu par 10%, kas tiks nodoti pārstrādei.

- Paaugstināt bioloģiski noārdāmo atkritumu apsaimniekošanas sistēmas efektivitāti.

Rezultatīvais rādītājs – nešķirotu sadzīves atkritumu svāra samazinājums sadzīves atkritumu konteineros 2028.gadā par 10%.

Efektīva uzņēmuma resursu izmantošana:

- Ikgadējā uzņēmuma budžeta izstrāde, saskaņā ar Stratēģiju.

Rezultatīvais rādītājs – ikgadēji izstrādāts un apstiprināts uzņēmuma budžets.

- Ekonomiski pamatota atkritumu apsaimniekošanas tarifa projekta izstrāde.

Rezultatīvais rādītājs – izstrādāts un Siguldas novada pašvaldībā apstiprināts pakalpojuma sniegšanas tarifs.

FINANŠU MĒRĶI

Lai saplānotu saimniecisko darbību un finanšu plūsmu JUMIS katru gadu, līdz tekošā gada beigām, izstrādā nākamā gada budžetu.

Uzņēmuma budžetu apstiprina valde.

Nākamā gada budžeta pamatā ir galveno pieņēmumu analīze un prognoze, kas balstīta uz iepriekšējā gada faktisko budžeta izpildi, prognozējamām izmaiņām nākotnē un nepieciešamajām investīcijām saskaņā ar Stratēģiju. Galvenie pieņēmumi budžeta plānošanā ir izmaiņas atkritumu apsaimniekošanas apjomā, izmaiņas izdevumos/ieņēmumos un prognozējamās tarifa izmaiņas.

Plānojot finanšu ieņēmumus tiek pielietotas galveno pieņēmumu analīzē pielietotās prognozes atkritumu apsaimniekošanas apjomam un spēkā esošais vai prognozētais tarifs.

Plānojot izdevumus tiek pielietotas galveno pieņēmumu analīzē pielietotās prognozes izdevumu izmaiņām un iepriekšējā gada budžeta izpildes rādītāji. Uzņēmuma Plānošanas perioda finanšu mērķi un darbības efektivitātes raksturojošie rādītāji atspoguļoti 13.tabulā.

13.tabula. JUMIS finanšu mērķi un darbības efektivitāti raksturojošie rādītāji



RISKA ANALĪZE

Risku novērtējums apkopots tabulā, identificētie riski ir novērtēti pēc to iestāšanās varbūtības, to ietekmes pakāpes uz JUMIS darbību, Stratēģijas ieviešanas gaitu un rezultatīvajiem rādītājiem, kā arī norādītie preventīvie pasākumi, kuri varētu būt veicami, lai samazinātu identificēto risku ietekmes pakāpi.

Risku iestāšanās varbūtības novērtējums ir dots atbilstoši šādai skalai:

1. Augsts: riska iestāšanās ir gandrīz droša un preventīvu pasākumu ieviešana var nedot gaidītos rezultātus;
2. Vidējs: riska iestāšanās ir iespējama lielākajā daļā gadījumu, kad risks potenciāli var iestāties, bet preventīvie pasākumi visdrīzāk dos sagaidāmos rezultātus;
3. Zems: riska iestāšanās varbūtība ir niecīga, riska iestāšanās Stratēģijas īstenošanas ietvaros nav sagaidāma, lai gan

pie noteiktu apstākļu sakritības tā tomēr ir iespējama.

Risku ietekmes pakāpes novērtējums ir dots atbilstoši šādai skalai:

1. Augsts: riska iestāšanās gadījumā ir apdraudēta Stratēģijas īstenošana vai rezultatīvo rādītāju sasniegšana;
2. Vidējs: riska iestāšanās var kavēt Stratēģijas īstenošanu vai arī rezultatīvo rādītāju sasniegšanu, tomēr atbilstoša risku vadība un preventīvie pasākumi var būtiski samazināt risku ietekmes pakāpi;
3. Zems: riska iestāšanās būtiski neapdraud ne Stratēģijas īstenošanu ne rezultatīvo rādītāju sasniegšanu.

14. tabula. Risku apraksts un preventīvie pasākumi

Nr.	Riska veids	Riska iestāšanās varbūtība	Riska ietekmes pakāpe	Apraksts un preventīvie pasākumi
1.	Stratēģijas atbilstība atkritumu apsaimniekošanas attīstības mērķiem un tendencēm	Zema	Augsta	Gadījumā, ja atkritumu apsaimniekošanas sektorā tiek būtiski mainīti principiālie uzstādījumi, ir augsta varbūtība, ka izveidotās sistēmas iespējas nodrošināt rezultatīvo rādītāju sasniegšanu būs ierobežotas. Riska iestāšanās varbūtība vērtējama, kā zema, jo sagatavojot Stratēģiju ir ņemtas vērā aktuālās ES līmeņa prasības atkritumu apsaimniekošanas sistēmas attīstībai.
2.	Trūkumi Stratēģijas ieviešanas vadībā (pārraudzībā)	Vidēja	Vidēja	Detalizētas veicamo pasākumu plānošanas un plāna izpildes uzraudzības trūkums, var negatīvi ietekmēt uzdevumu savlaicīgu izpildi. Lai minimizētu riska ietekmi nepieciešams izstrādāt detalizētu veicamo darbu plānu un laika grafiku, noteikt atbildīgās personas, kas uzrauga plāna īstenošanu un neatbilstību gadījumā veic korektīvās darbības. Ņemot vērā koncesijas turētāja darbinieku pieredzi liela mēroga atkritumu apsaimniekošanas projektu īstenošanā riska iestāšanās pakāpe nav vērtējama kā augsta, turklāt ir sagaidāms, ka arī riska iestāšanās gadījumā uzņēmums prātīs pielietot tā rīcībā esošos resursus neatbilstību novēršanai.
3.	Nepietiekama cilvēkresursu kapacitāte	Vidēja	Vidēja	Cilvēkresursu trūkums var ietekmēt sekmīgu iepļānotu uzdevumu īstenošanu. Riska iestāšanās varbūtība vērtējama kā vidēja, jo plānā ir ietverta jauna pakalpojuma ieviešana uzņēmuma sniegto pakalpojumu klāstā. Lai mazinātu riska ietekmi nepieciešama atbilstoša uzņēmuma personāla atalgojuma politikas plānošana, kā arī līdzekļi personāla apmācībai gadījumā, ja atbilstošas kvalifikācijas speciālisti nav pieejami.
4.	Stratēģijā ietvertu pasākumu īstenošanai nepieciešamā finansējuma pieejamība	Augsta	Augsta	Pastāv kredītresursu piesaistīšanas risks plānotā apjomā. Kredītresursu apjoma samazinājums prasīs dalībnieku ieguldījuma apjoma palielināšanu, vai citu finanšu resursu piesaisti. Ja kredītresursi netiks piesaistīti, tiks apdraudēta Stratēģijā ietvertu pasākumu realizācija.
5.	Sabiedrības atbalsta trūkums iecerēto pasākumu īstenošanai	Augsta	Vidēja	Būtiskākā sabiedrības līdzdalības forma, kas ir nepieciešama stratēģisko mērķu sasniegšanai ir atkritumu radītāju iesaistīšanās atkritumu dalītājā vākšanā. Gadījumā, ja šajā aspektā sabiedrības līdzdalība paliek nemainīgi zema, ir ierobežotas iespējas uzstādīto mērķu sasniegšanai attiecībā uz pārstrādei nodoto atkritumu apjomu palielināšanu. Lai mazinātu šī riska ietekmi Stratēģijā ir paredzēti sabiedriskās domas veidošanas pasākumi, kā arī paredzēti pasākumi dalītās vākšanas pakalpojumu pieejamības uzlabošanai.
6.	Izmaiņas normatīvajos aktos	Vidēja	Augsta	Būtiskākās izmaiņas normatīvajos aktos, kas var radīt sarežģījumus atkritumu apsaimniekošanas sistēmas darbībā ir regulējuma ieviešana, kas būtiski izmaina sistēmas ietvaros apsaimniekojamo atkritumu veidus vai apjomus. Šādas situācijas iestāšanās nav vērtējama ar augstu varbūtību, bet arī nav izslēdzama. Lai mazinātu

				iespējamos riskus, nepieciešams pastāvīgi sekot nozares normatīvo aktu likumdošanas procesam, piedalīties nozares politikas veidošanā, ko var veikt gan izmantojot atkritumu apsaimniekošanas sektora profesionālās organizācijas, gan pašvaldību organizācijas.
7.	Plānoto pasākumu finansiālā ilgtspēja	Vidēja	Augsta	Plānoto pasākumu finansiālu ilgtspēju nodrošina pietiekami ieņēmumi par sniegtajiem pakalpojumiem, kā arī samērīgas ekspluatācijas un uzturēšanas izmaksas. Pastāv risks nesaņemt ieņēmumus plānotajā apjomā, ko var ietekmēt atkritumu savākšanas apjoma samazināšanās, maksāšanas par pakalpojumiem līmeņa samazināšanās, atkritumu sastāvs atšķiras no plānota, otrreizējo izejvielu realizācijas cenas ir zemākas nekā tika prognozēts, kā arī ekspluatācijas un uzturēšanas izmaksas pārsniedz plānotās. Riska mazināšanai nepieciešams veikt regulāru uzņēmuma saimnieciskās darbības analīzi.
8.	Vides riski	Zema	Zeme	Ar Stratēģijas īstenošanu saistītie vides riski ir vērtējami kā zemi, jo ietvertie pasākumi pirmkārt ir vērsti uz atkritumu un atkritumu apsaimniekošanas radītās ietekmes uz vidi samazināšanu.
9.	Nedroša darba vide	Vidēja	Vidēja	Uzņēmuma tehniskās bāzes telpas Siguldā, Augļu ielā 8 kopējais nolietojums ir 49.26%. Veikt finansiālus ieguldījumus darba vides un tehniskās bāzes telpu atjaunošanā.
10.	Sadzīves tarifa neefektīvs pieaugums, lai nodrošinātu mērķu izpildi	Vidēja	Vidēja	Sadzīves atkritumu tarifa pieaugums, saskaņā ar tarifa aprēķinu, kurā iekļautas dalīti vāktie šķīto atkritumu apsaimniekošanas izmaksas, nepalielināšanas risks ir vērtējams kā vidējs, jo ietvertās izmaksas ir vērstas uz atkritumu apsaimniekošanas sistēmas attīstību un Eiropas Parlamenta un Padomes Direktīvas 2008/98/EK prasību ievērošanu. Lai mazinātu šī riska ietekmi Stratēģijā ir izstrādāts nepieciešamo investīciju aprēķins, kas tiks saskaņots ar Siguldas novada pašvaldību.